



MORI SEIKI

THE MACHINE TOOL COMPANY

2007年3月期 第3四半期決算説明資料

2007年2月14日

本資料には将来の業績見通し及び事業計画等に関する記述が含まれております。
それらにつきましては、各資料の作成時点における経済環境や事業方針などの一定の前提に基づいて作成しております。
従いまして、実際の業績は、様々な要素により、これらの業績見通しとは異なるリスクや不確実性があることをご承知おき下さい。



決算概要

第3Q 実績 : 大幅増収増益

売上高	1213.9億円 (前年比19.3%増)
営業利益	165.3億円 (前年比61.6%増)

世界の需要構造変化(アップダウン型から高原状)への対応

スイス DIXI MACHINES社

: MORI SEIKI INTERNATIONAL社 (欧州の生産拠点)

タイでの生産拠点構築

: 6万坪の土地を確保

更なる原価低減と財務の健全性維持

次期経営計画に向けて筋肉質経営を定常化



海外生産拠点について

**DIXI MACHINES社の買収契約完了
タイ アユタヤに6万坪の土地を取得**

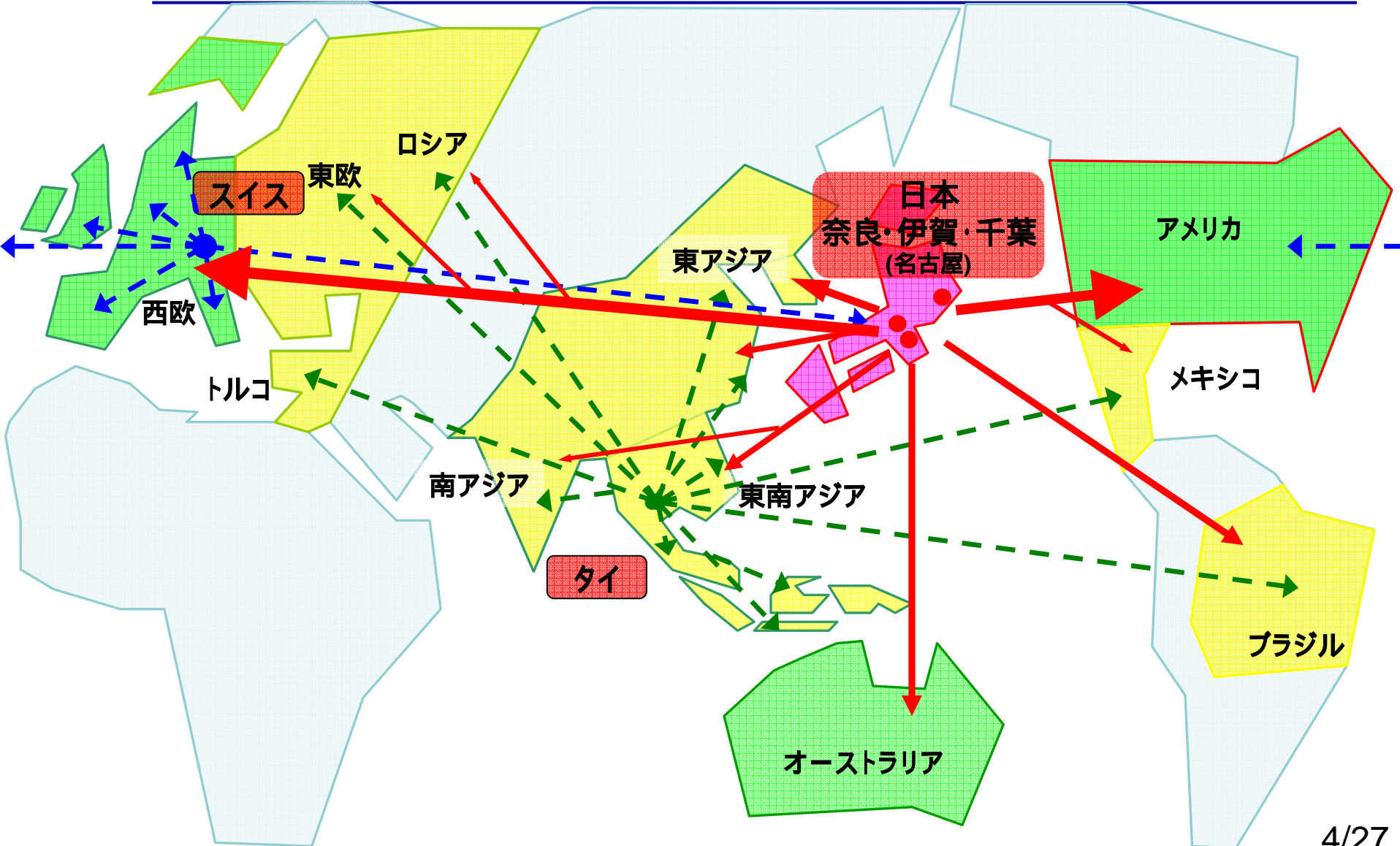
1. 国内3拠点 + 欧亜2拠点での生産体制

2. DIXI社からブランド・製品の生産・販売権の獲得

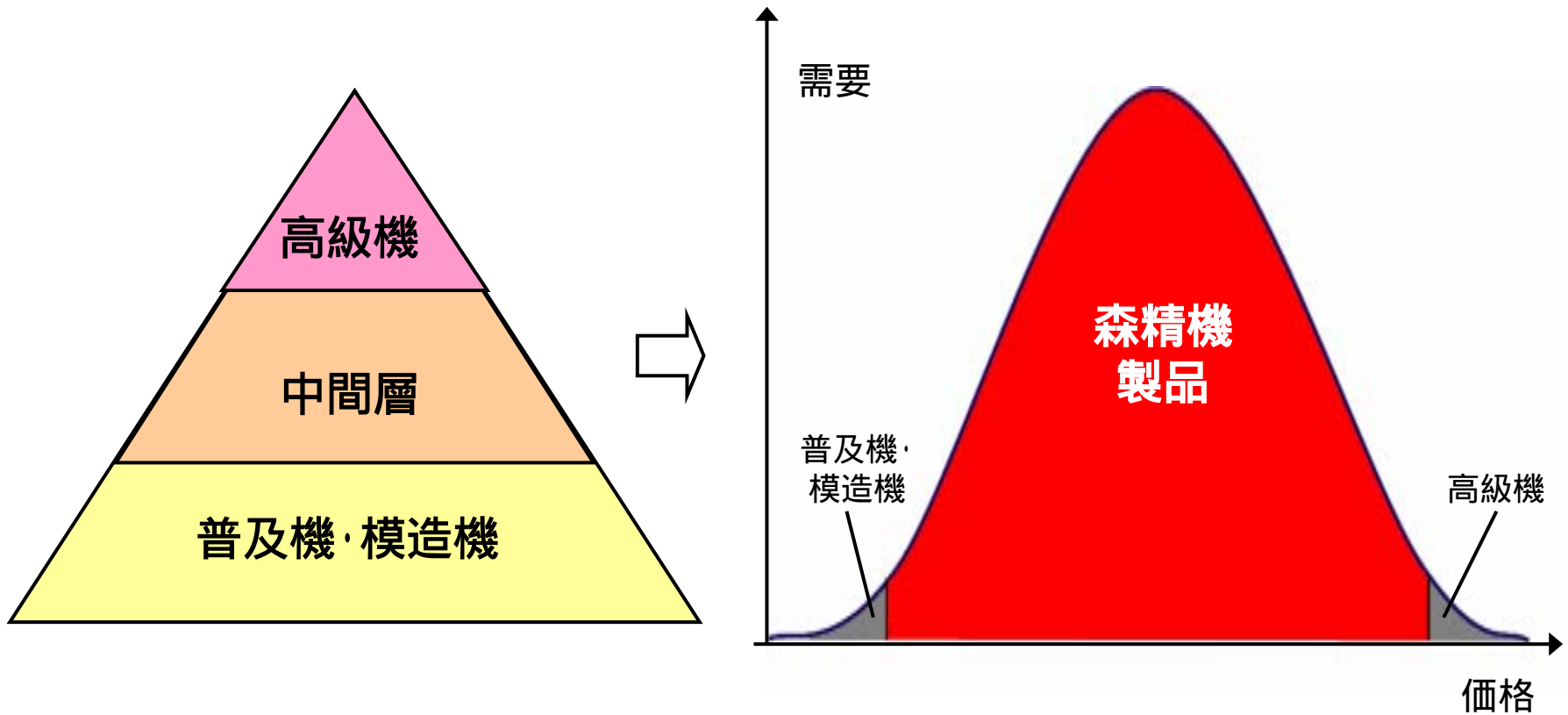
3. アジア圏での製造・サービス拠点構築



国内3拠点 + 欧亜2拠点での生産体制



工作機械の市場構造





MORI SEIKI INTERNATIONAL社設立

DIXI社の買収

契約 資本金送金 資産の買収 全て完了済

DIXI社から工場建物、生産設備、サービス用部品在庫、営業権(生産技術・ブランド・特許等の知的財産、納入先ユーザーリスト等)を買収

➡ 引き続き生産設備の増強、建物・IT投資を継続

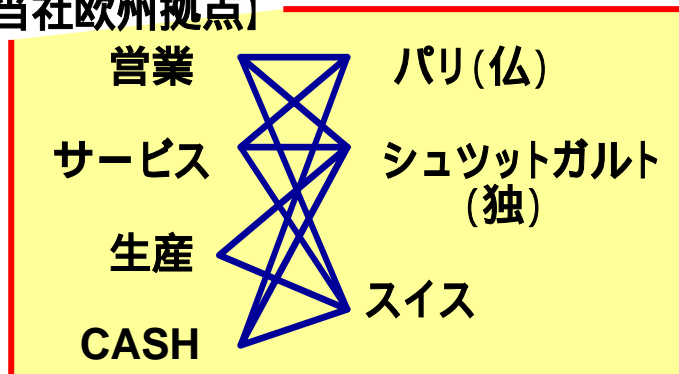
MORI SEIKI INTERNATIONAL社設立完了(1月より営業開始)

➡ **Swissmem (スイス機械産業協会) に加盟**

➡ **欧州持株会社化も検討**

欧州に確固たる拠点構築

【当社欧州拠点】



【御参考】

DIXIブランドでの経営計画

2007年度	売上	20億円
2008年度		30億円
2010年度		50億円



決算概要



P/L: 大幅な増収増益基調続く

連結ベース

(百万円)	2006年3月期 第3四半期	2007年3月期 第3四半期		
	実績	実績	増減	対前年比
売上高	101,741	121,390	19,649	19.3 %増
営業利益	10,232	16,534	6,302	61.6 %増
(売上高比率)	10.1%	13.6%	3.6%	-
経常利益	10,136	16,786	6,650	65.6 %増
(売上高比率)	10.0%	13.8%	3.9%	-
税引前利益	9,859	11,639	1,780	18.1 %増
当期利益	8,935	10,814	1,879	21.0 %増
(換算レ - ト 1US\$=)	(112.85)	(116.14)		
(1EURO=)	(137.18)	(148.85)		

為替レートは、実勢レート(各月末TTMの平均値)

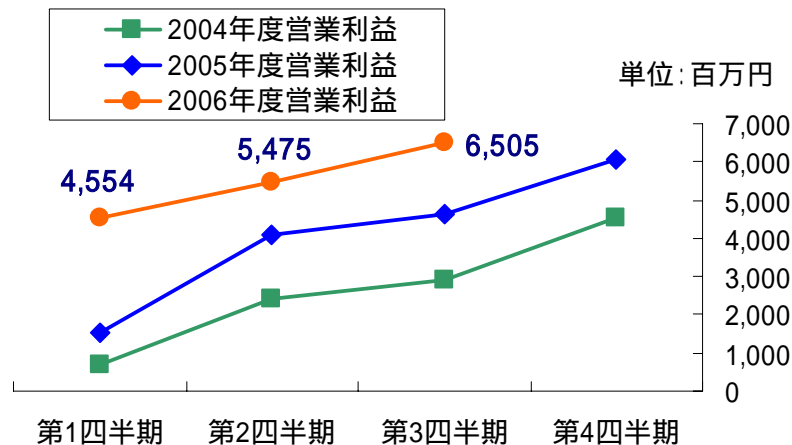
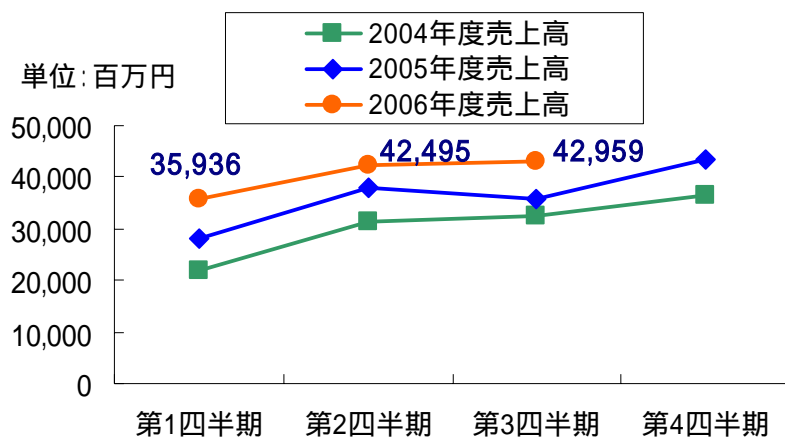


四半期毎の上昇トレンド継続

連結ベース

(百万円)	第1四半期	第2四半期	第3四半期	第4四半期
2004年度売上高	21,790	31,521	32,415	36,440
2005年度売上高	28,122	37,920	35,699	43,598
2006年度売上高	35,936	42,495	42,959	

2004年度営業利益	704	2,397	2,885	4,531
2005年度営業利益	1,505	4,072	4,655	6,062
2006年度営業利益	4,554	5,475	6,505	





B/S: 財務体質強化は継続

連結ベース

	2006年3月期			2007年3月期				2006年3月期			2007年3月期		
	(百万円)	3月31日実績	12月31日実績	増減	(百万円)	3月31日実績		12月31日実績	増減	(百万円)	3月31日実績	12月31日実績	増減
資産の部													
流動資産		89,365	90,358	993									
現金預金		31,582	29,206	-2,376									
売掛債権		29,961	26,954	-3,007									
在庫		25,063	29,596	4,533									
その他		2,759	4,602	1,843									
固定資産		73,412	67,053	-6,359									
建物・構築物		25,100	22,860	-2,240									
機械・設備		5,814	6,405	591									
土地		21,016	15,445	-5,571									
無形固定資産		2,952	2,837	-115									
その他固定資産		18,530	19,506	976									
資産の合計		162,778	157,412	-5,366									
(換算レ - ト 1US\$=)		(117.48)	(117.90)										
(1EURO=)		(142.80)	(149.82)										
負債・資本の部													
流動負債		26,032	25,377	-655									
買掛金		9,697	10,228	531									
短期借入金		1,320	1,500	180									
一年以内返済長期借入金		5,084	0	-5,084									
その他流動負債		9,931	13,649	3,718									
固定負債		19,972	14,071	-5,901									
新株予約権付社債		9,333	9,331	-2									
長期借入金		5,124	0	-5,124									
その他固定負債		5,515	4,740	-775									
純資産合計		116,347	117,962	1,615									
少数株主持分		425	523	98									
負債・資本の部合計		162,778	157,412	-5,366									
(換算レ - ト 1US\$=)		(117.48)	(117.90)										
(1EURO=)		(142.80)	(149.82)										



株主資本比率・売上高原価率は更に向上

連結ベース

		第1四半期	中間期	第3四半期	通期
株主資本比率 (下段は株主資本:百万円)	2006年 3月期	65.0% 96,174	67.4% 100,821	68.6% 108,555	71.5% 116,347
	2007年 3月期	70.0% 111,090	75.8% 116,172	74.6% 117,439	

		4-6月	7-9月	10-12月	1-3月
売上高原価率 (下段は売上原価:百万円)	2006年 3月期	62.0% 17,449	62.8% 23,826	60.5% 21,587	62.2% 27,122
	2007年 3月期	59.3% 21,324	62.5% 26,571	58.4% 25,093	

販売管理費率 (下段は販売管理費:百万円)	2006年 3月期	32.6% 9,167	26.4% 10,021	26.5% 9,458	23.9% 10,414
	2007年 3月期	28.0% 10,057	24.6% 10,450	26.4% 11,360	

販売管理費増分は必要販売経費(販売促進・運賃)



各回転期間の改善傾向維持

連結ベース

	2006年3月期 第3四半期		2007年3月期 第3四半期	
	第3四半期実績		第3四半期実績	増減
売上債権回転期間	2.16	ヶ月	2.00	-0.16 ヶ月
棚卸資産回転期間	2.45	ヶ月	2.19	-0.26 ヶ月
仕入債務回転期間	0.72	ヶ月	0.76	0.04 ヶ月
固定資産回転期間(有形)	4.93	ヶ月	3.62	-1.31 ヶ月
借入金回転期間(含む社債)	2.82	ヶ月	0.80	-2.02 ヶ月



地域別売上高：欧州の好調際立つ

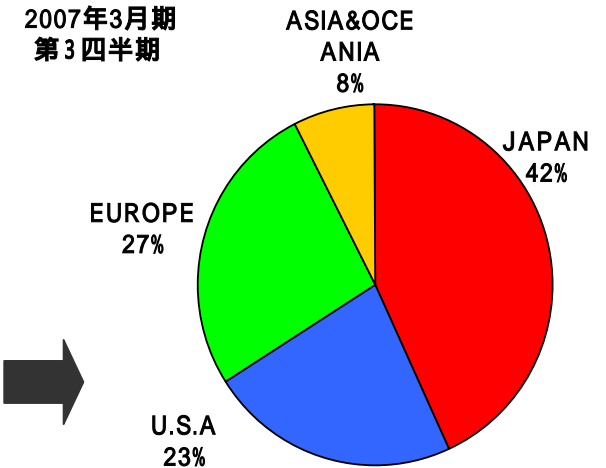
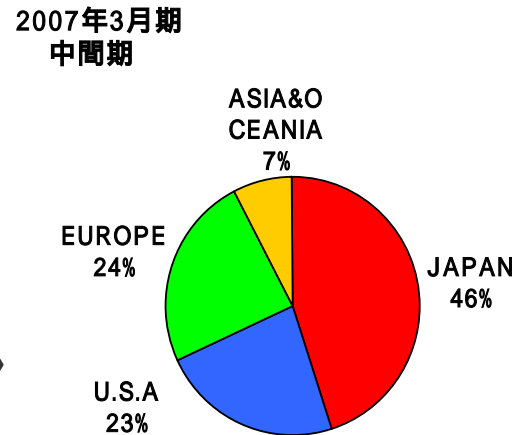
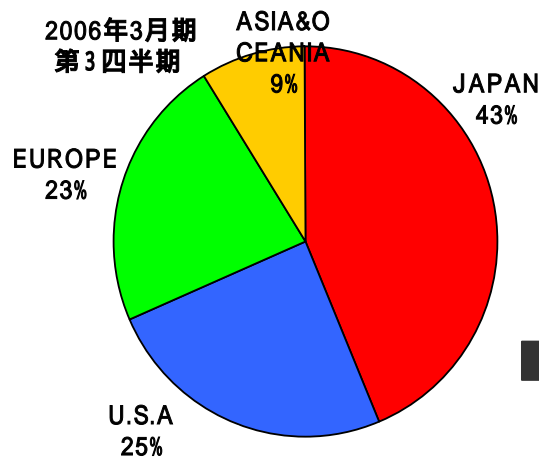
連結ベース

日・米での売上も、順調継続

	2006年3月期 第3四半期	
	売上高	現地通貨 ベース
JAPAN	44,247	
U.S.A	25,376	225 M\$
EUROPE	23,077	168 M€
ASIA&OCEANIA	9,041	
合計	101,741	

2007年3月期 中間期		
売上高	(増減率)	現地通貨 ベース
35,214	24.2%	
18,206	8.5%	158 M\$
19,159	29.5%	131 M€
5,852	-4.3%	
78,431	18.8%	

2007年3月期 第3四半期		
売上高	(増減率)	現地通貨 ベース
52,321	18.2%	
27,518	8.4%	237 M\$
32,281	39.9%	217 M€
9,270	2.5%	
121,390	19.3%	





売上・原価率は中計目標達成

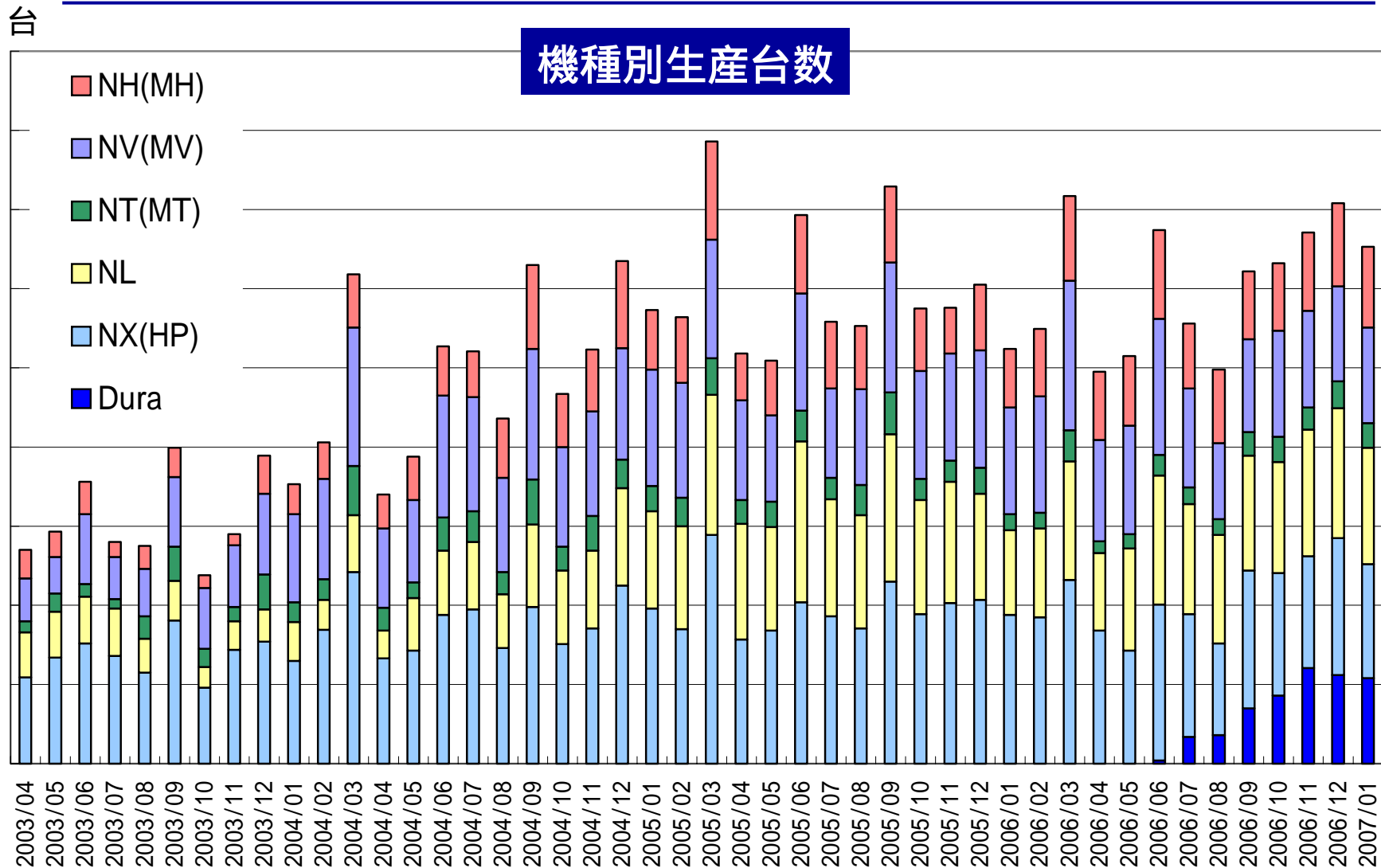
連結ベース

	2004年度	2005年度		2006年度第四半期		2007年度
	結果	目標	結果	目標	結果	目標
Mori-5						
・売上(億円/月)	102	118	121	131	135	146
・世界シェア	3.4%	4.0%	4.2%	4.5%	4.6%	5.0%
Mori-6						
・売上高原価率	66%	64%	61.9%	62.0%	61.1%	60%
Mori-8						
・生産台数(台数/月)	600	608	592	644	597	800
				(10~12月平均は671台)		

Mori-8 生産台数目標も、四半期3ヶ月の月ごとの生産台数では十分な達成



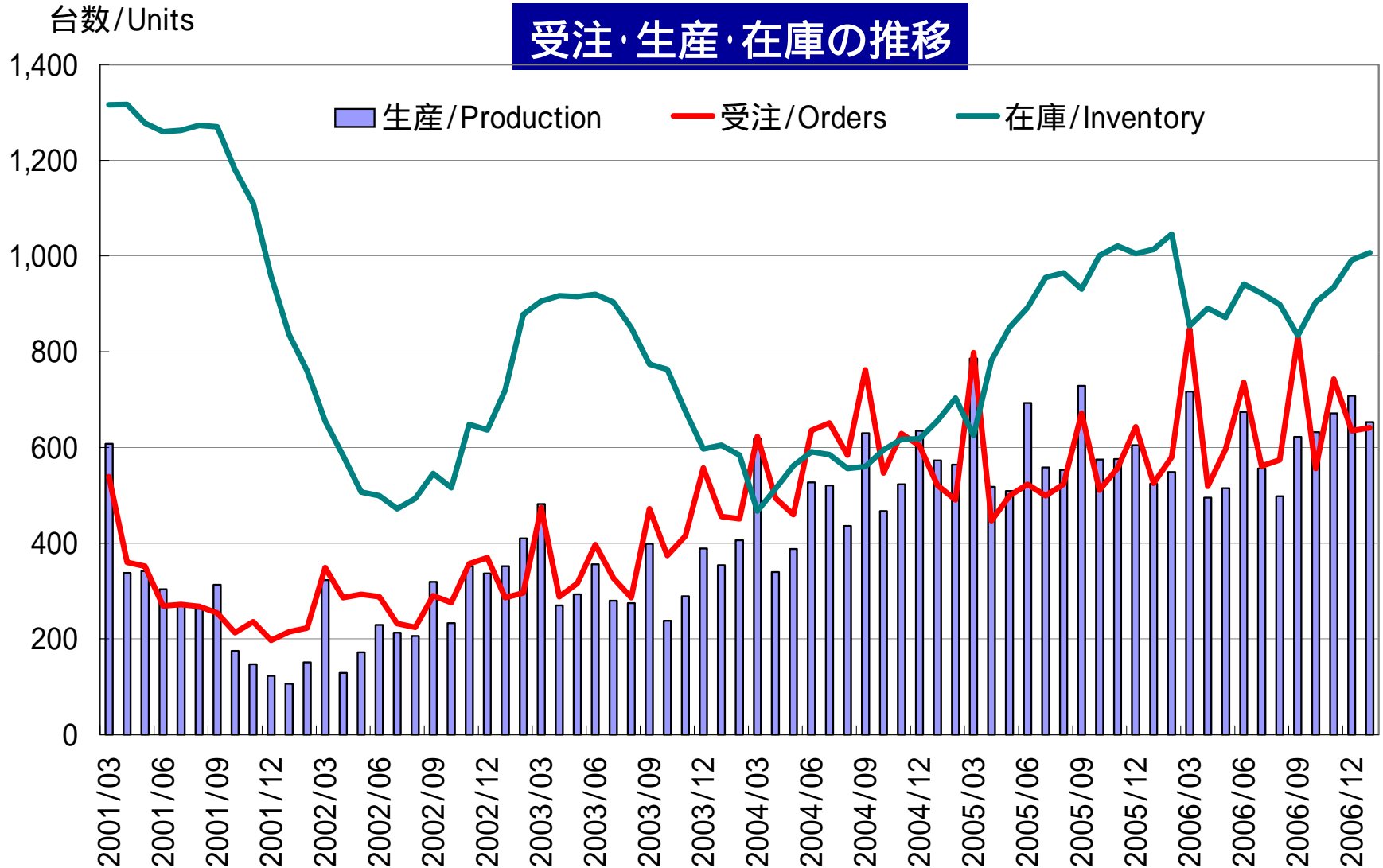
DURA: 拡大 他機も水準維持





一定水準の在庫の確保

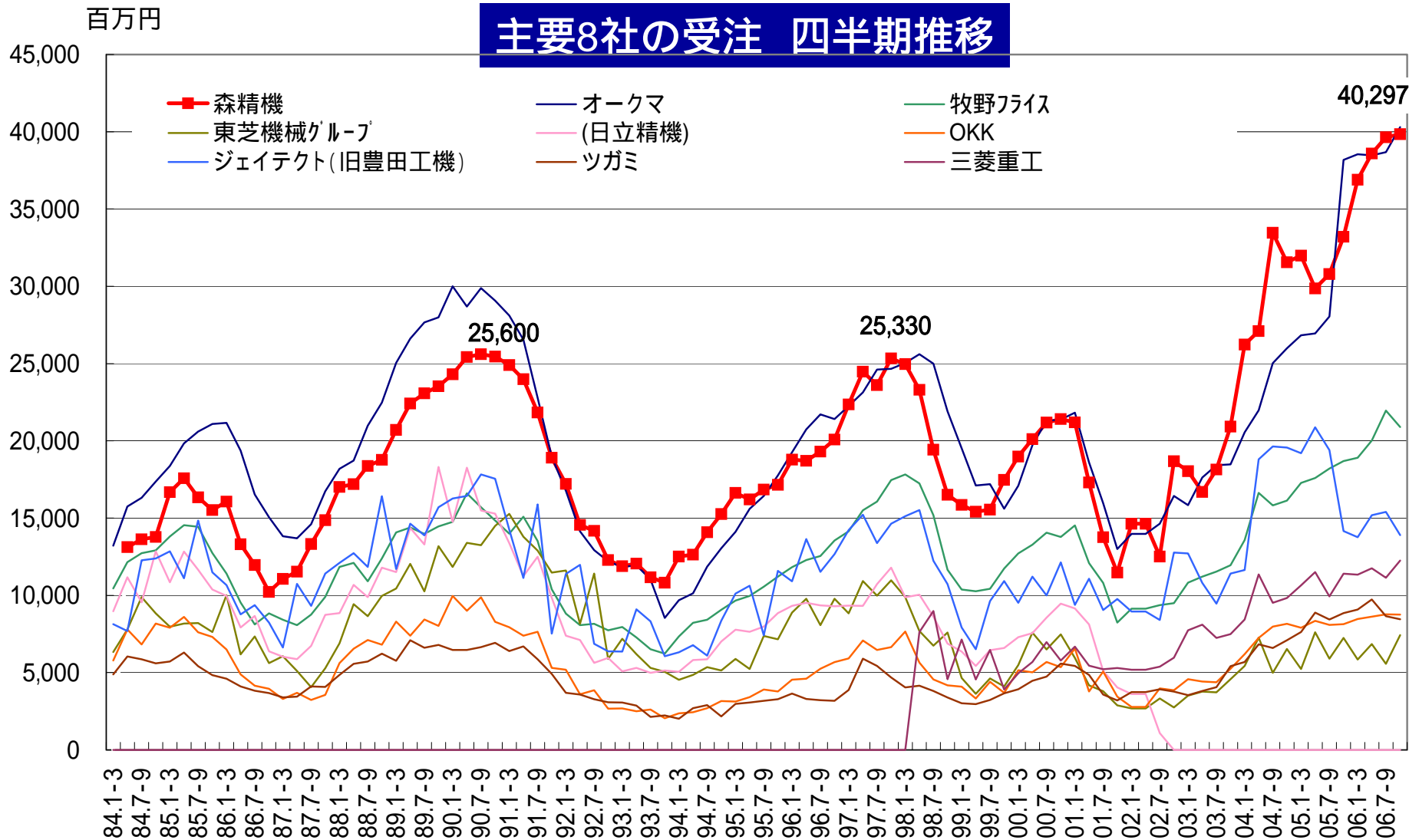
受注・生産・在庫の推移





最高水準の受注状況

主要8社の受注 四半期推移

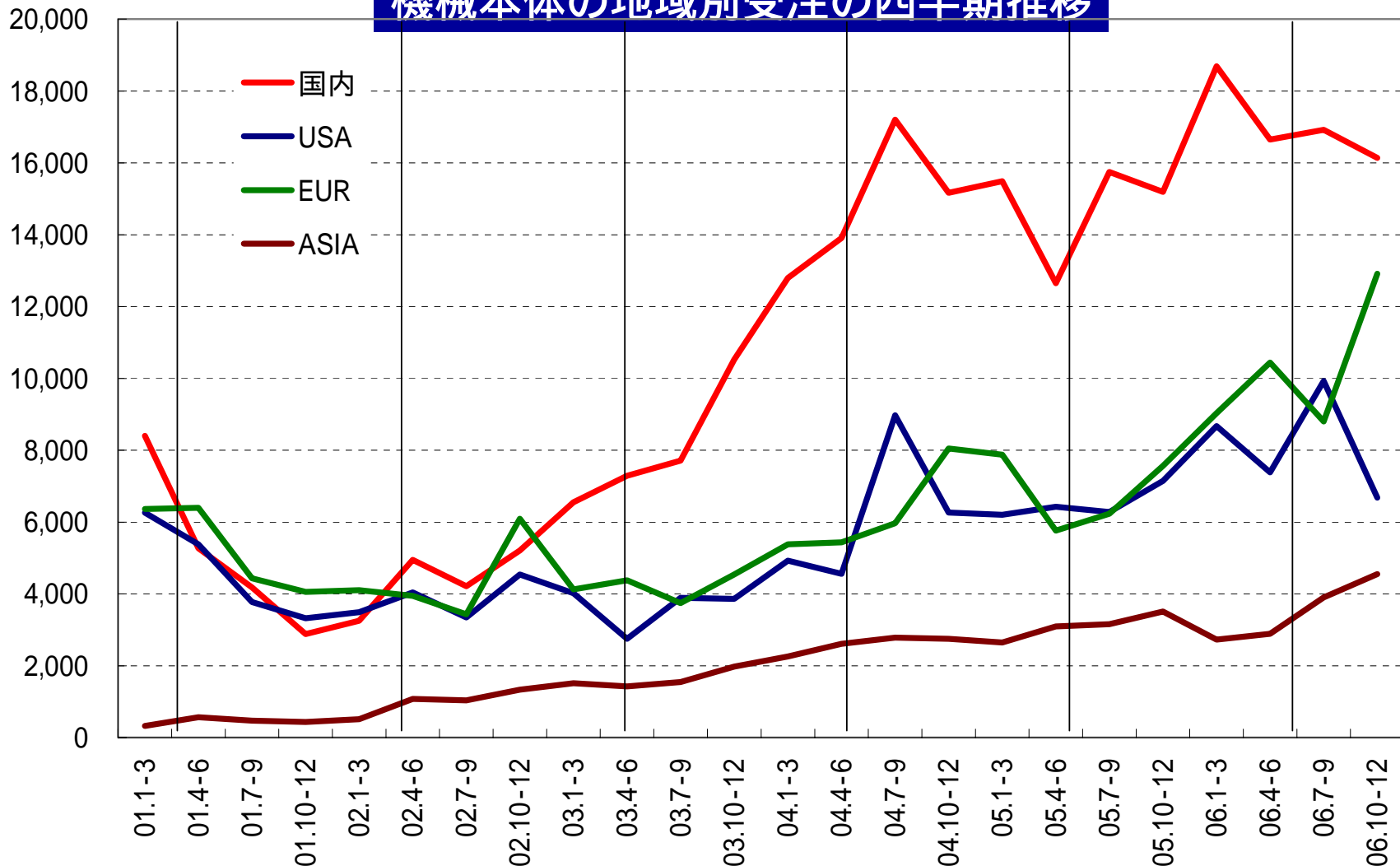




日本：高原で推移 欧州：拡大基調続く

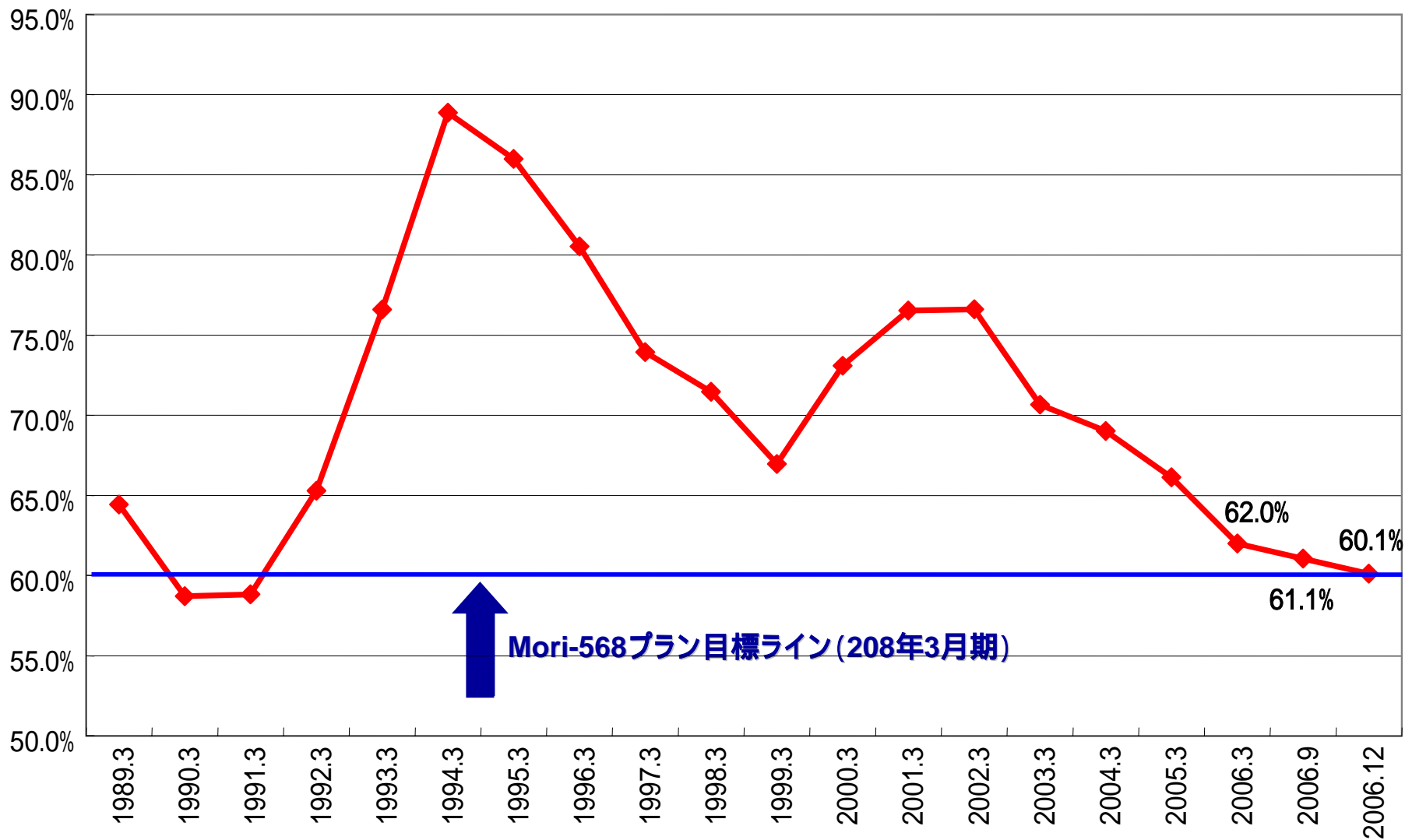
受注金額(百万円)

機械本体の地域別受注の四半期推移





原価率の低減傾向続く





来期への準備となる第4Q

- **国内受注は高水準維持、欧米の受注拡大傾向**
 - 通期売上高1,620億円は、最低目標
- **更なる拡大に向け、原価水準を維持しつつ、生産増強**
 - **国内新工場の貢献期待**
 - 主軸、板金、鋳物、千葉機械
 - **海外生産拠点の立ち上げ**
 - スイスDIXI・タイ新会社
- **人材の採用と育成**
 - 新卒採用の状況と
 - 社員納得度調査による会社一丸となった体制
- **2006年度3Q期までの設備投資等の状況**

中期計画での総投資計画額220億円のうち188.3億円を発注済。

設備投資額	99.6億円(内リース 28.5億円)
減価償却額	35.5億円 (+ 年間設備リース料 15.4億円)



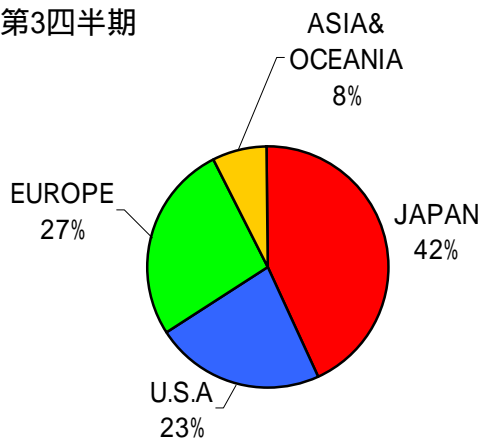
国内・欧州での売上増を見込む

連結ベース

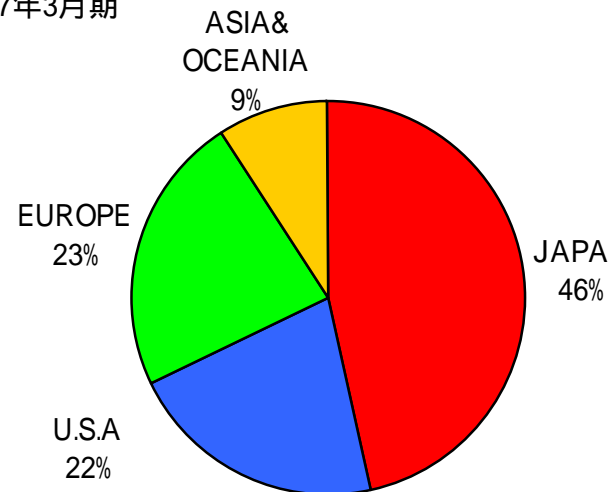
2007年3月期 第3四半期	
売上高	
JAPAN	52,321
U.S.A	27,518
EUROPE	32,281
ASIA&OCEANIA	9,270
合計	121,390

2007年3月期	
売上高	
JAPAN	75,000
U.S.A	35,000
EUROPE	37,000
ASIA&OCEANIA	15,000
合計	162,000

2006年3月期
第3四半期



2007年3月期
通期





施策・構想



展示会への出展状況

第3四半期

国内展示会

11箇所に参加 受注 334台 (引合 803台)

海外展示会

18箇所に参加 受注 110台 (引合 970台)

JIMTOF (日本国際工作機械見本市#23 11/1 ~ 8) では、
300台を超える受注

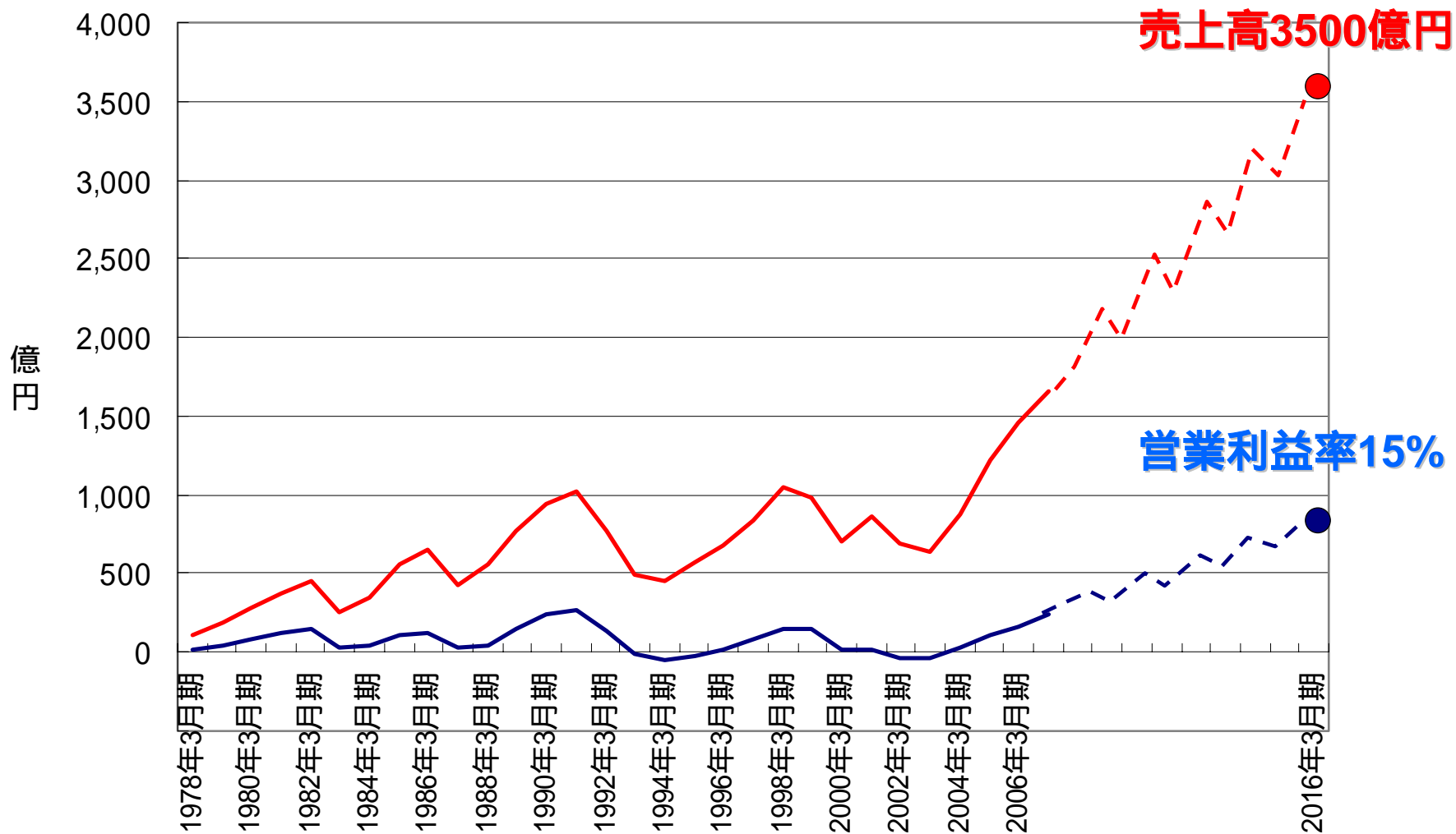
第4四半期

国内展示会 12 箇所 に参加予定

海外展示会 16 箇所 に参加予定

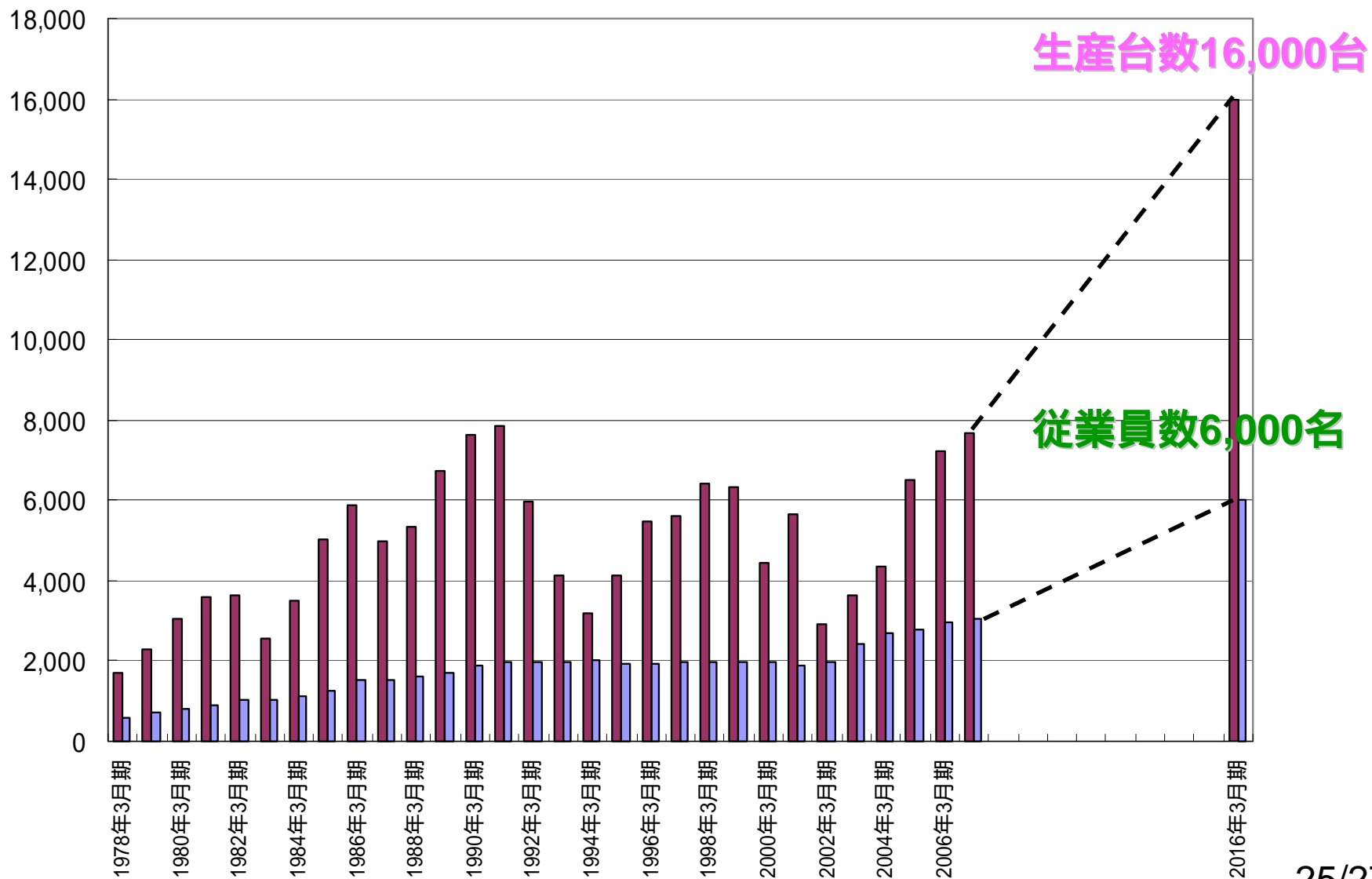


売上高・営業利益 10年後





従業員数・生産台数 10年後





DURA 十大新製品賞受賞



DURA シリーズ

日刊工業新聞社主催

2006年(第49回)十大新製品賞 受賞

100億円/年
の
新商品誕生

月産 80台 × 平均単価 1000万円 × 12ヶ月 **100億円**

2006年6月(販売開始) ~ 2007年1月 **71台/月 受注**



MORI SEIKI

THE MACHINE TOOL COMPANY

