



MORI SEIKI
THE MACHINE TOOL COMPANY

**2008年度
決算説明資料**

2009年5月7日



将来予測について

当資料には、当社の目標、計画などの将来に関する記述が含まれております。これらの将来に関する記述は、当社が現在入手している情報に基づく判断および仮定に基づいております。今後の経営方針転換、外部要因の変化により、将来的に実際の業績と大きく異なる可能性があります。

なお、不確定性および変動可能性を有する要素は多数あり、以下のようなものが含まれます。

為替相場の変動

当社が営業活動を行っている市場内における法律、規制及び政府政策の変更

タイムリーに新商品を開発し、市場に受け入れられるようにする当社の能力

当社が営業活動を行っている市場内における政治的な不安定さ

決算概要

- ・売上高1,572億円(前年度比22.3%減少)、営業利益59億円(前年度比-81.1%減少)、**連結純損益は有証評価損等で赤字**
- ・市場環境の急速な悪化により、受注高が減少するも、**日工会受注シェアは拡大**
- ・迅速な生産調整により在庫圧縮
- ・株主資本比率 70%以上を確保
- ・PQR555に基く、体質強化施策を推進
- ・DMGプロジェクト始動
- ・2008年度配当40円(期末配当20円)

P/L

連結ベース

(百万円)	2007年度 通期	2008年度 通期		
	実績	実績	増減	対前年比
売上高	202,260	157,203	-45,057	-22.3 %
営業利益	31,302	5,922	-25,380	-81.1 %
(売上高比率)	15.5%	3.8%		
経常利益	28,665	3,197	-25,468	-88.8 %
(売上高比率)	14.2%	2.0%		
税引前利益	27,708	1,281	-26,427	-95.4 %
当期利益	15,975	-2,153	-18,128	- %
(換算レ - ト 1US\$=)	(113.8)	(100.7)		
(1EURO=)	(162.2)	(144.0)		

B/S

連結ベース

(百万円)	2007年度		2008年度		(百万円)	2007年度		2008年度	
	3月31日実績		3月31日実績	増減		3月31日実績		3月31日実績	増減
資産の部					負債・純資産の部				
流動資産	101,976		78,773	-23,203	流動負債	37,151		24,342	-12,809
現金及び預金	17,984		14,452	-3,532	買掛金	11,517		3,374	-8,143
受取手形及び売掛金	38,427		16,633	-21,794	短期借入金	696		10,298	9,602
棚卸資産	38,742		37,914	-828	その他流動負債	24,938		10,666	-14,272
その他	6,823		9,770	2,947	固定負債	5,357		5,945	588
固定資産	72,294		70,442	-1,852	新株予約権付社債	2,583		2,583	0
建物・構築物	25,448		25,541	93	その他固定負債	2,774		3,359	585
機械・設備	8,152		7,639	-513	純資産合計	131,761		118,929	-12,832
土地	15,165		15,940	775	株主資本	130,109		117,723	-12,386
無形固定資産	4,439		5,323	884	自己株式	-4,768		-10,589	-5,821
その他固定資産	19,090		15,997	-3,093	評価差額	104		-922	-1,026
					新株予約権	369		828	459
					少数株主持分	1,177		1,300	123
資産の合計	174,270		149,216	-25,054	負債・純資産の部合計	174,270		149,216	-25,054

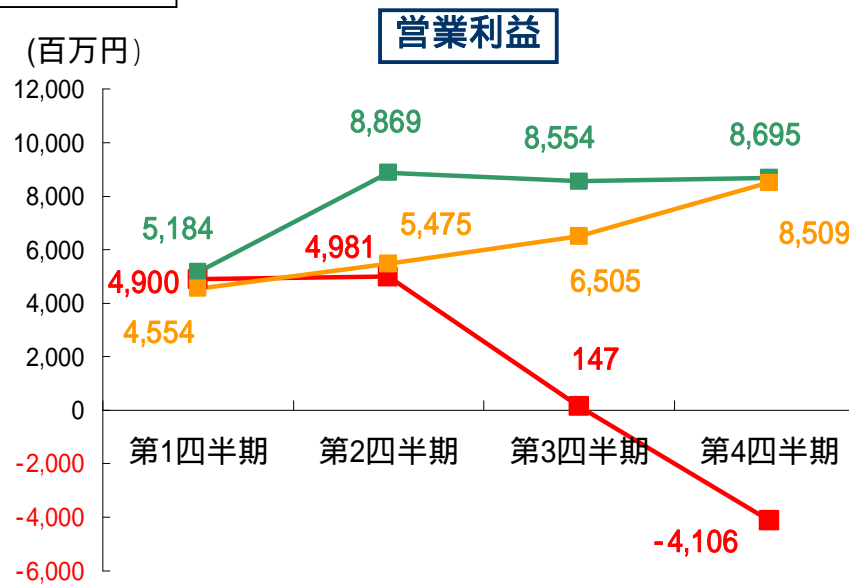
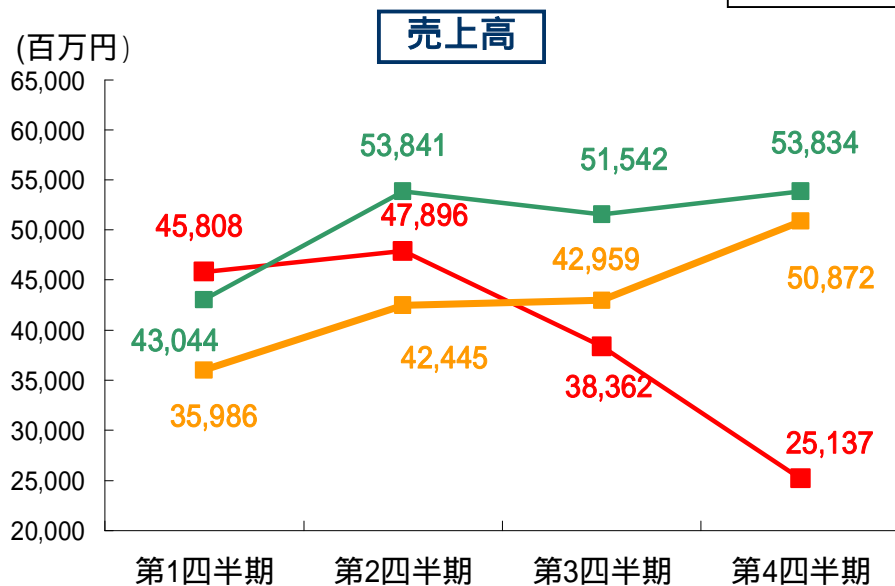


四半期の推移

(百万円)

2008年度 — (Red)
2007年度 — (Green)
2006年度 — (Orange)

連結ベース



(百万円)	第1四半期	第2四半期	第3四半期	第4四半期
2008年度営業利益	4,900	4,981	147	-4,106
2007年度営業利益	5,184	8,869	8,554	8,695
2006年度営業利益	4,554	5,475	6,505	8,509



原価率・販管費・自己資本比率

	2008年度 第1四半期	2008年度 第2四半期	2008年度 第3四半期	2008年度 第4四半期
売上高原価率 (下段は売上原価: 百万円)	57.5%	58.9%	63.7%	76.8%
	26,342	28,194	24,452	19,316
販売管理費率 (下段は販売管理 費:百万円)	31.8%	30.8%	35.9%	39.5%
	14,564	14,721	13,765	9,926
自己資本比率 (下段は株主資本: 百万円)	75.4%	77.1%	68.9%	78.3%
	131,931	129,041	120,636	116,801

各種回転期間

(連結ベース)

	2007年度	2008年度	
			増減
売上債権回転期間	2.28	1.27	-1.01 ヶ月
棚卸資産回転期間	2.30	2.89	0.59 ヶ月
仕入債務回転期間	0.68	0.26	-0.42 ヶ月
固定資産回転期間(有形)	3.19	4.16	0.97 ヶ月
借入金回転期間(含む社債)	0.19	0.98	0.79 ヶ月



キャッシュフロー表

連結ベース

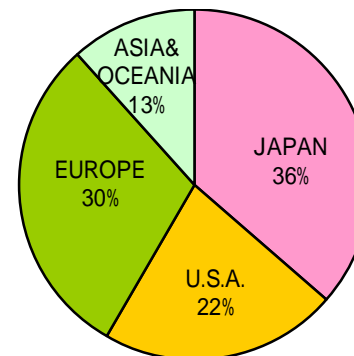
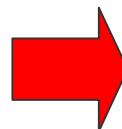
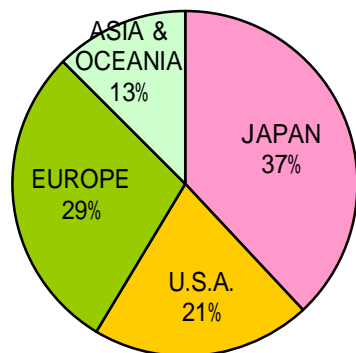
(単位:百万円)	2008年度 第1四半期	2008年度 第2四半期	2008年度 第3四半期	2008年度 通期
営業活動によるCF	1,393	2,728	2,938	8,564
投資活動によるCF	-3,517	-5,230	-7,485	-11,424
財務活動によるCF	-1,982	-3,771	15,857	-507
現金および同等物の増減額	-3,850	-208	10,073	-3,661
現金および同等物の期首残高	17,916	17,916	17,916	17,916
現金および同等物の期末残高	14,426	11,795	28,350	14,255



地域別売上高

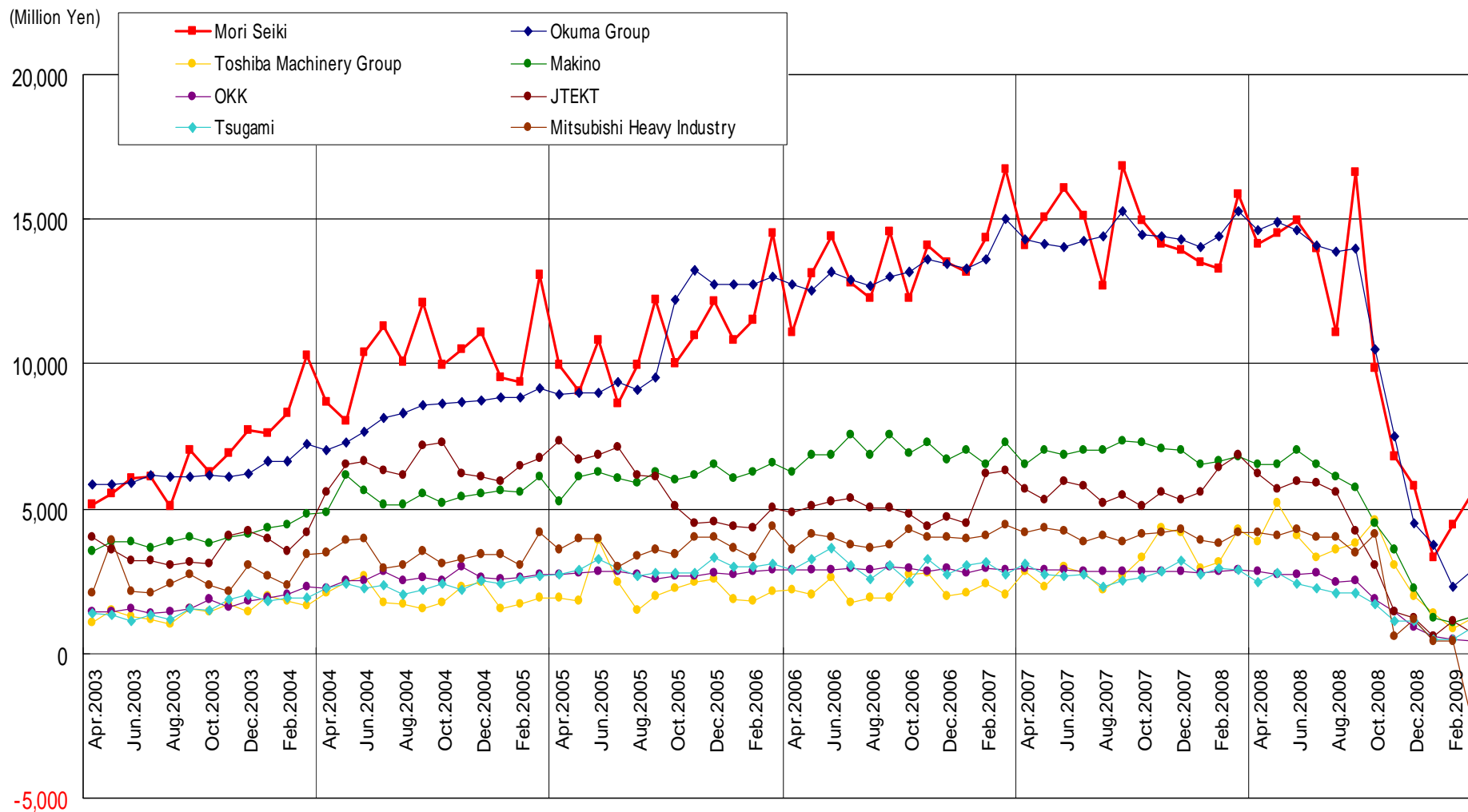
連結ベース

(百万円)	2007年度 通期実績		2008年度 通期実績		増減率	
	売上高	現地通貨ベース	売上高	現地通貨ベース		
JAPAN	76,717		55,205		-28.0%	
U.S.A.	42,068	369.6M\$	34,700	344.5M\$	-17.5%	-25.1M \$
EUROPE	58,104	358.2M€	46,359	321.9M€	-20.2%	-36.3M€
ASIA & OCEANIA	25,371		20,938		-17.5%	
TOTAL	202,260		157,203		-22.3%	



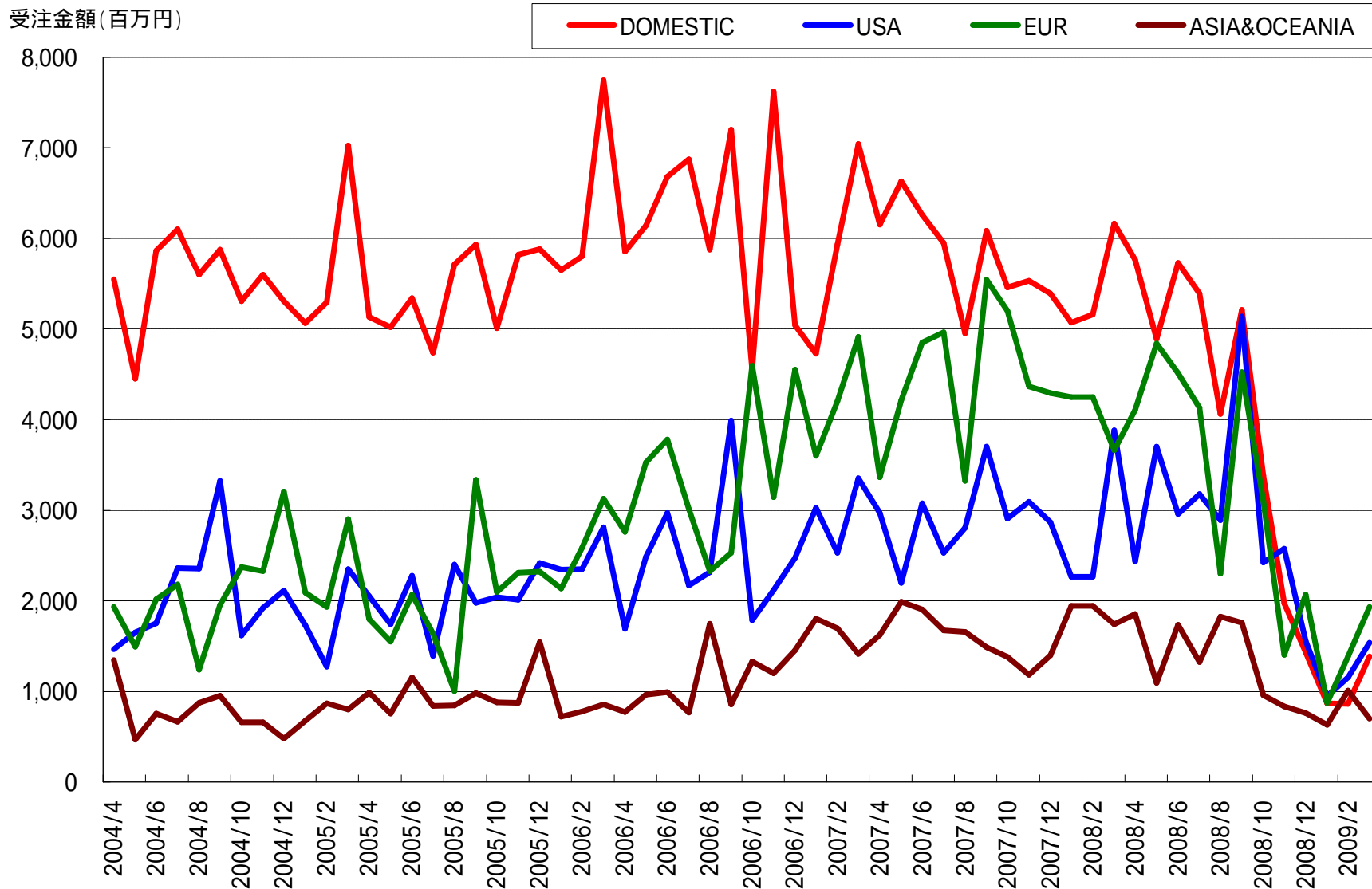


主要8社受注推移



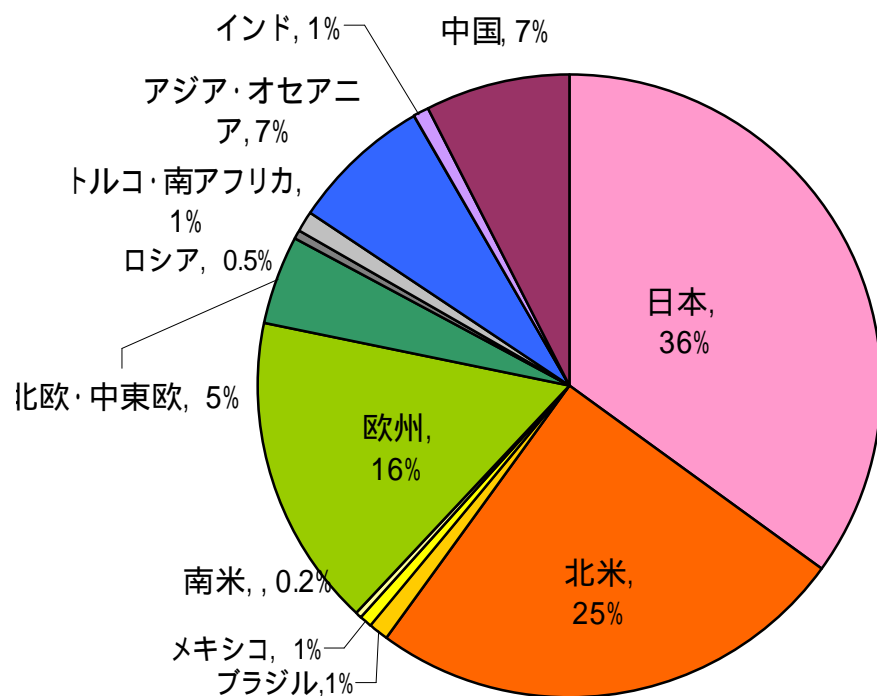


地域別受注推移

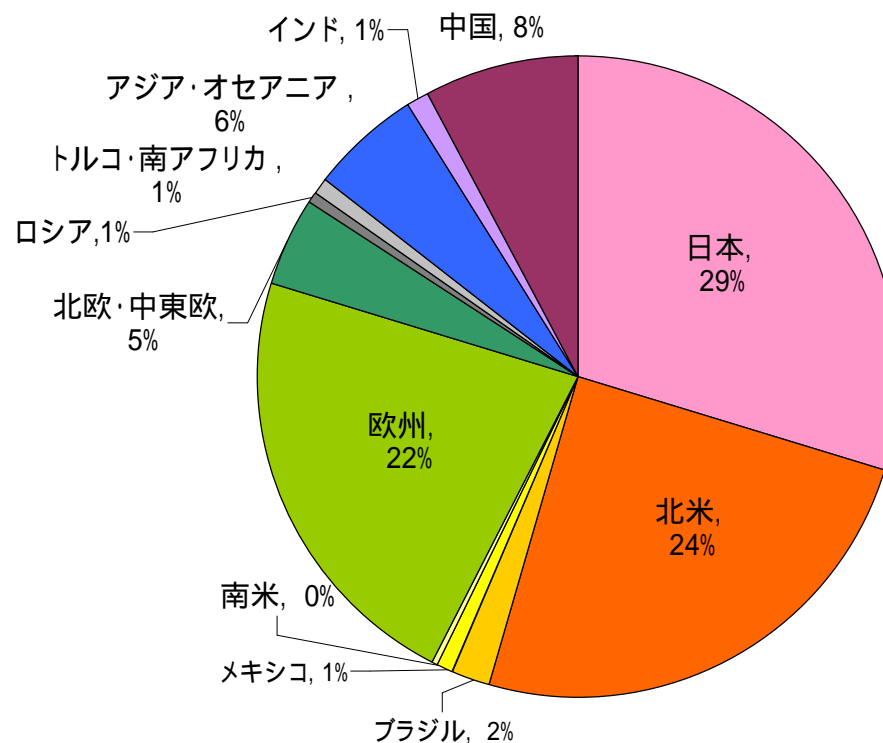


地域別受注内訳

【地域別受注台数内訳】

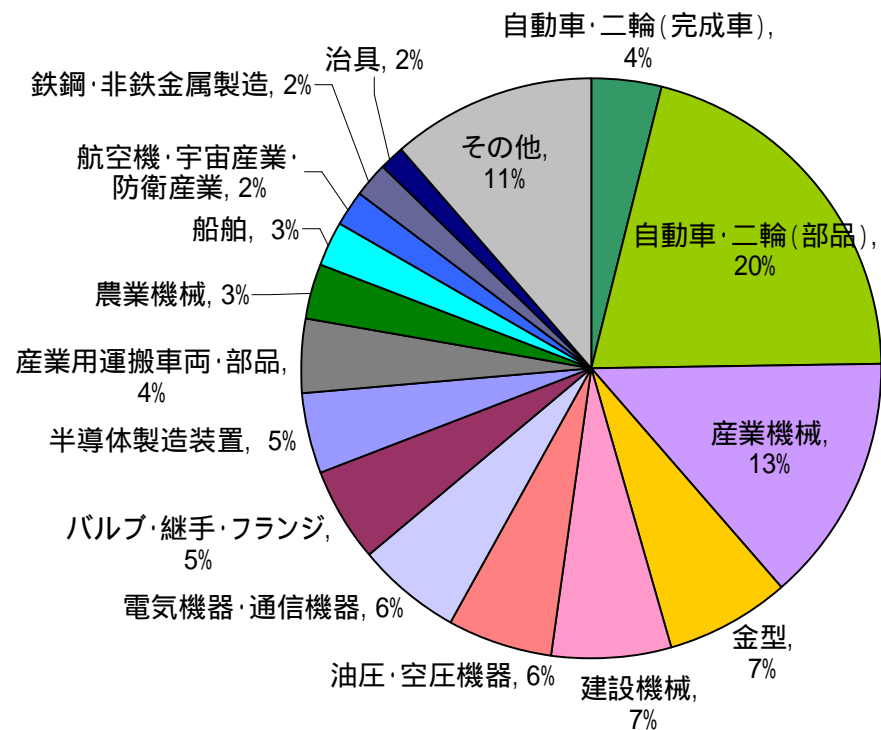


【地域別受注金額内訳】

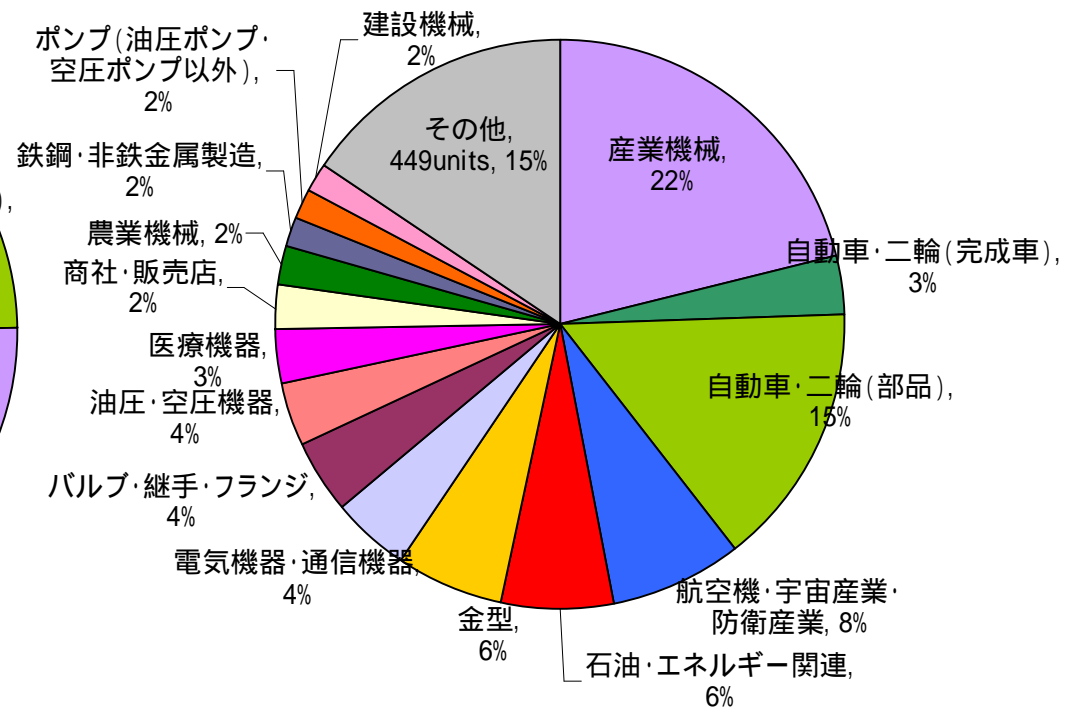


2008年度業種別受注内訳 (台数ベース)

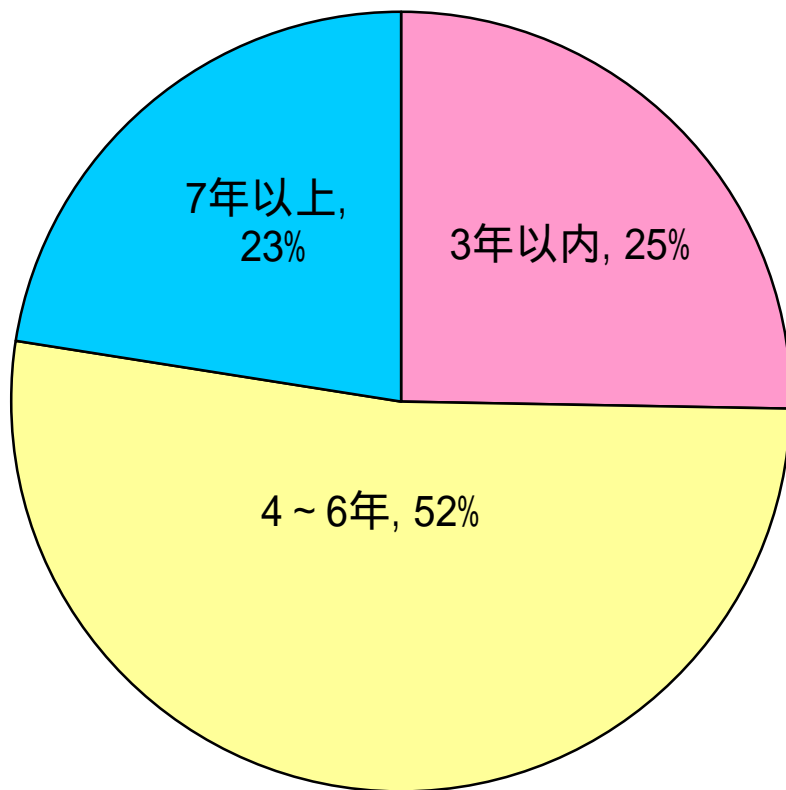
【国内】



【海外】



過去発表新機種を受注割合



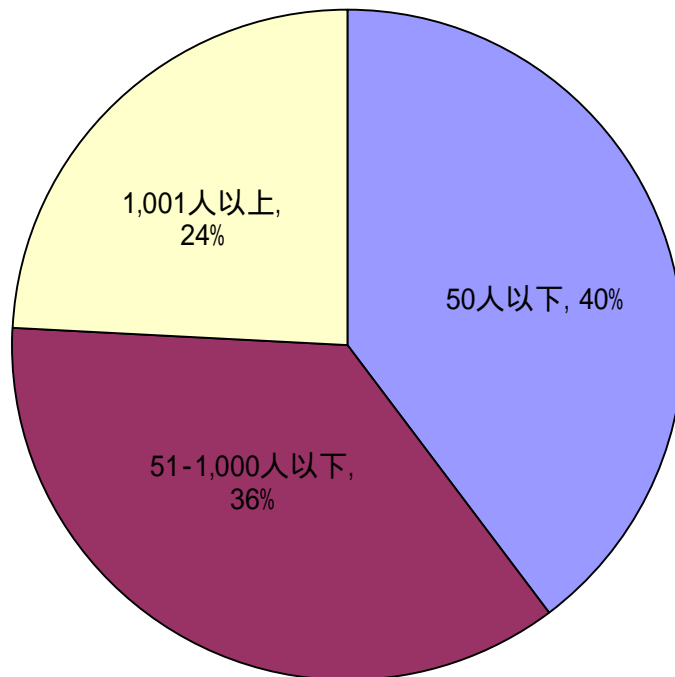
過去6年以内に開発
機種を受注割合

約80% !

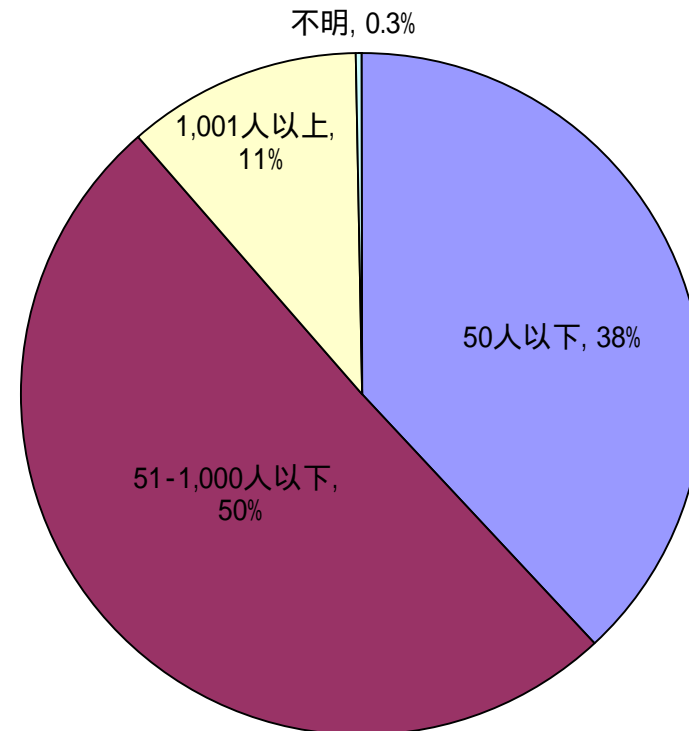
2008年度受注台数ベース

2008年度従業員数別受注内訳(台数ベース)

【国内】



【海外】





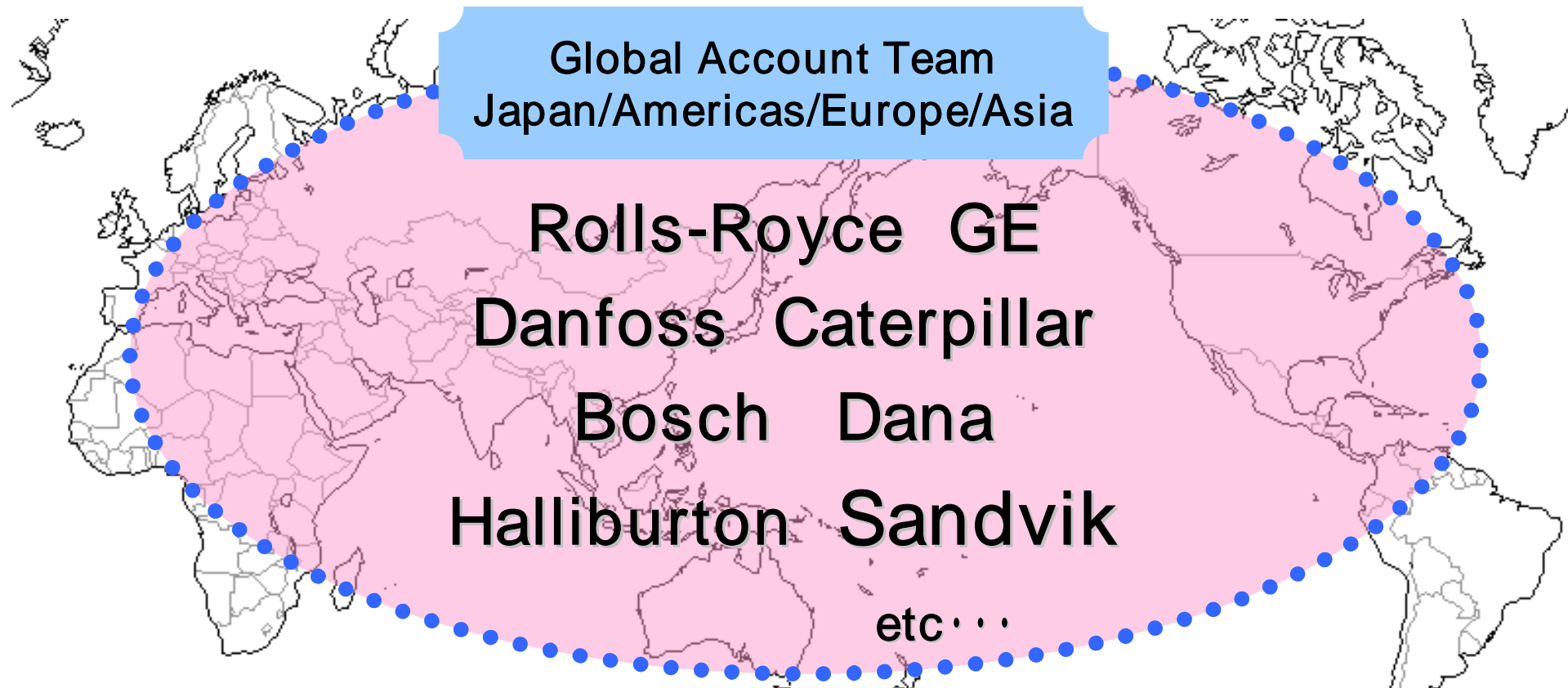
中期経営計画 (PQR555) の3つの柱

- 成長の持続
 - 日工会シェア15%
- 収益構造の強化
 - 連結売上高原価率55% (内、研究開発費率2.5%)
指数1低減、製品一台あたりの組立て時間低減 等強化
 - 販売管理費率25% (内、研究開発費率2.5%)
- グローバル経営品質の確立
 - People
 - Quality
 - 精度5 μ m以内
 - Risk Management



555

グローバルアカウント課の積極展開

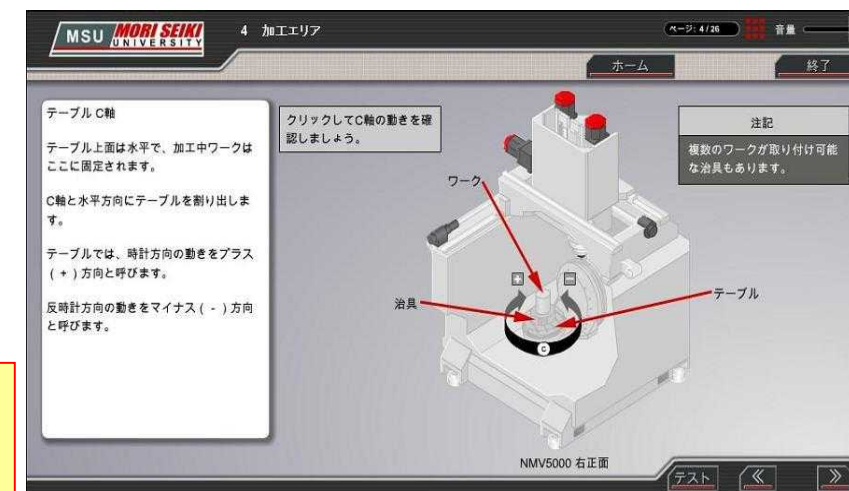


日米欧アの各拠点で人員を増強し、
全世界の有力企業のアカウントを開設

Education On Demand (EOD)サービス開始

- ・工作機械の購入者を対象とした、オンライン研修システムを開発
- ・インターネット環境さえあれば、世界中どこでも24時間受講可能
- ・アニメーションを駆使した、実機さながらの実習体験
- ・八ヶ国語を揃え、グローバル対応（日、英、独、仏、伊、中、タイ）

**本日受付前にデモ用PC3台設置しております。
お帰りの際に、ご体験下さい。**

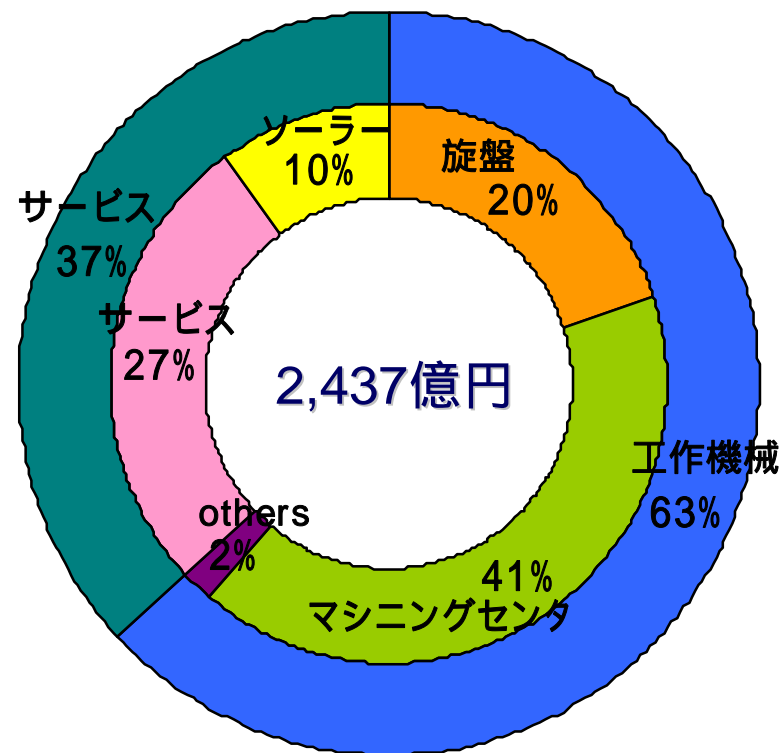




DMG社事業概要 (2008年12月実績)

< 事業・製品別売上の内訳 >

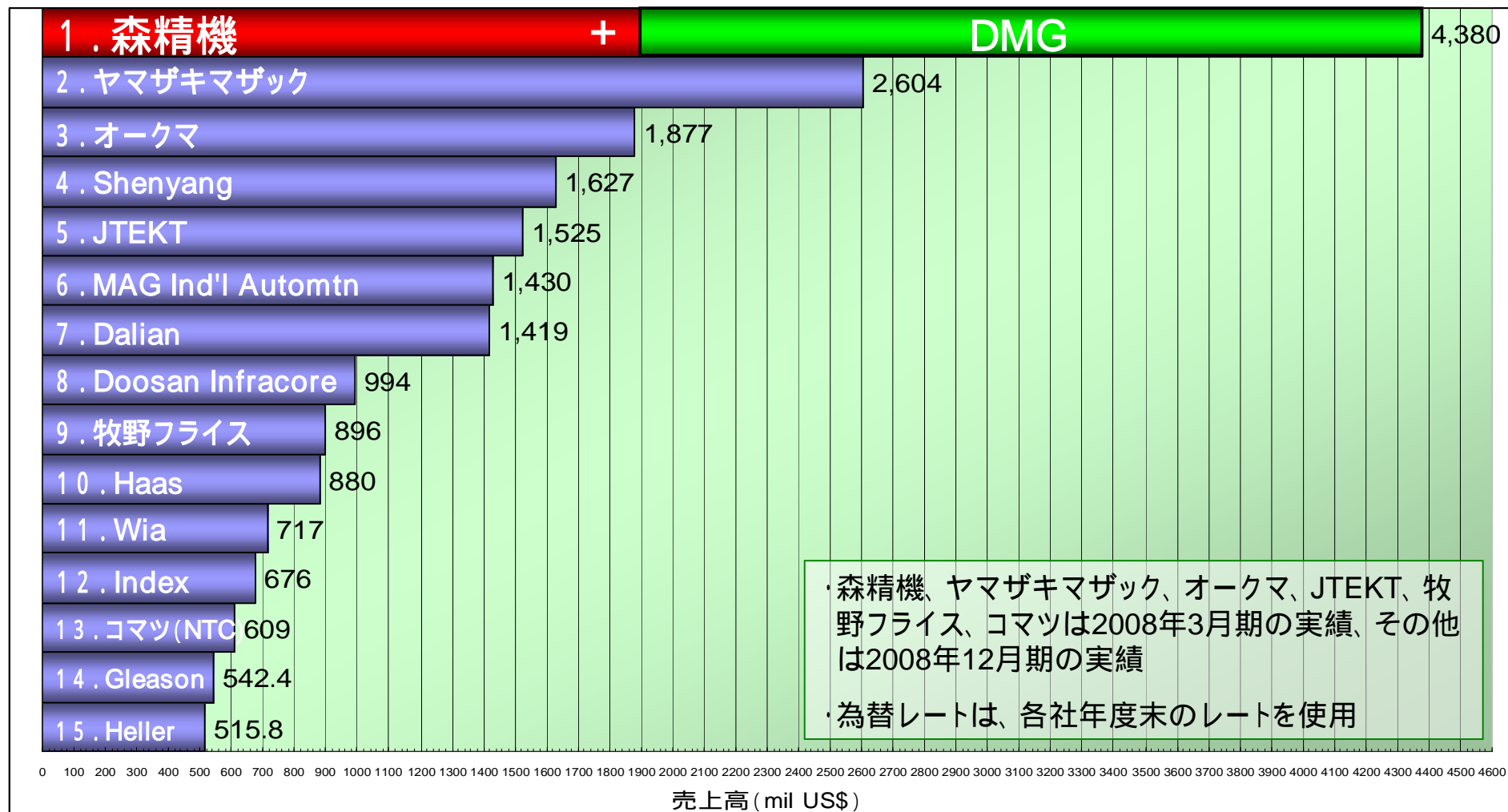
	2008.12A		
	構成比	ユーロ	円
			128
		(Mil Euro)	(百万円)
工作機械	63%	1,200	153,539
(Milling)	41%	780	99,898
(Turning)	20%	381	48,742
(Others)	2%	38	4,874
サービス	37%	704	90,173
(Service)	27%	505	64,637
(Solar)	10%	200	25,536
合計	100%	1,904	243,712



DMGアニュアルレポート2008より

円換算額は、128円/1Euro(社内中期計画レート)

切削型工作機械売上ランキング



出所: Gardner Publications Metal working insiders' report

注: 主要製品が切削型工作機械のメーカーのみ

資本・業務提携の枠組み

➤ 資本提携

- 両社5%ずつ株式持ち合い
- 森精機は、DMG社から第三者割当により株式取得
DMG社は、市場から株式取得(既に200万株取得済み)

➤ 業務提携

1. 販売協力(営業拠点の統廃合)
2. 製品の相互供給(製品のOEM供給、販売)
3. 部品の供給および共同購買(内製部品の供給、共同購買による原価低減)
4. 製品共同開発(研究開発費の効率化)

➤ 役員の相互派遣

- 森は、DMG社のSupervisory Boardのメンバーに就任予定
- Kapitza CEOは、森精機の専務執行役員に就任予定

BUG社を連結子会社化

- ・株式711,000株を取得し、森精機の株式保有比率は49.9%に
- ・ソフトウェア開発業務を中心に開発業務委託を進める

2009年4月1日より連結対象に

株式会社 ビー・ユー・ジー(未上場)
 代表者 : 代表取締役社長 川島 昭彦 氏
 所在地 : 北海道札幌市



事業内容: コンピューターシステム開発、画像、情報処理業務

社員数 : 123名(2009年3月31日現在)

資本金 : 8億9,400万円(2009年3月31日現在)

売上高 : 10億5,300万円

営業利益: 6,500万円

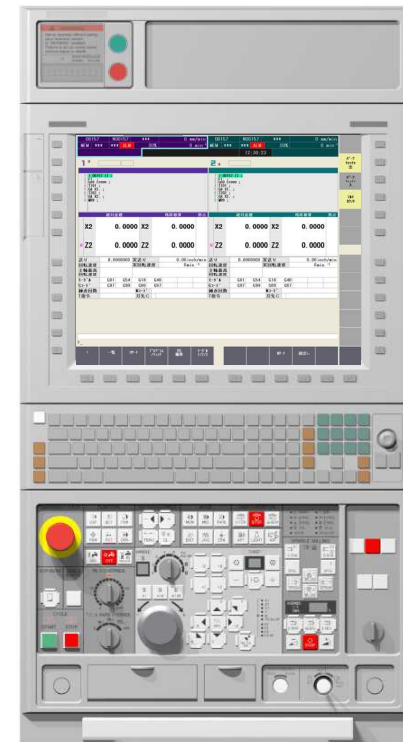
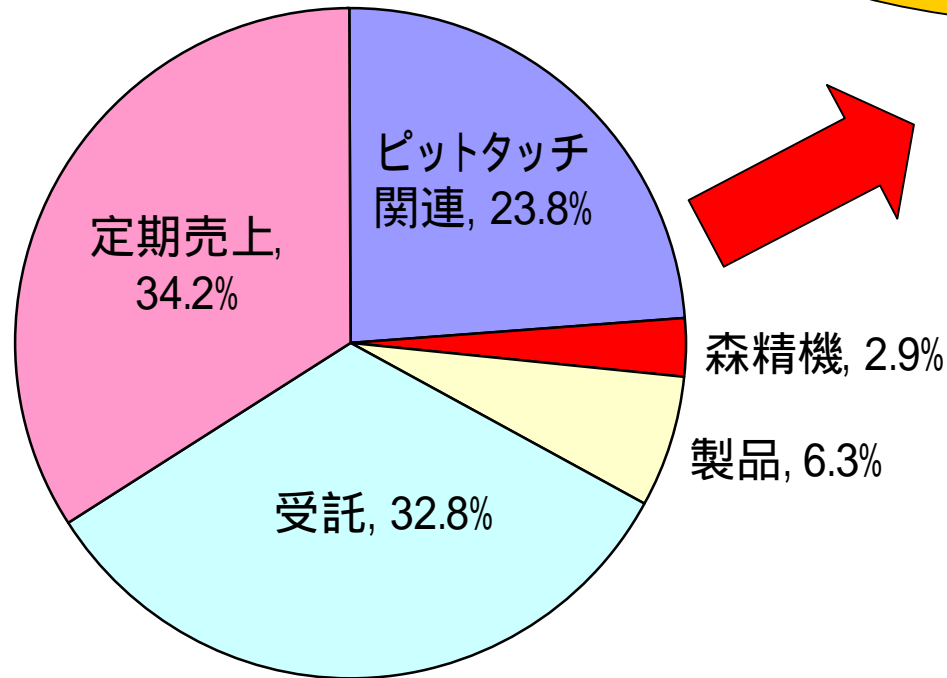
当期利益: 5,700万円

(注) 決算期を9月から3月に変更. 6ヵ月決算。
 決算数値は未上場のため未監査。

BUG売上構成

【売上構成】

MAPP S 開発業務を移動



結果：内製化率：36%(2009/02) 70%(2009/10) に上昇！

森精機製作所IIT奨学基金の設立

東京大学と共同でインド工科大学向けに奨学基金を設立。
 優秀な学生への認知度向上と将来的な人材確保を視野に。



日経ビジネス、イノベーション力で一位に

10の項目について評価を行った結果、約4000社の中で、当社が1位に。

収益性
効率性
成長性
積極性
柔軟性
新製品・サービスの投入
業務効率や品質の向上
新しい顧客の開拓
取引先との関係強化
組織運営と多様な人材の活用

「イノベーション力」総合ランキング
ベスト30

順位	会社名	業種	合計ポイント (100点満点)
1	森精機製作所	機械	130
2	日本たばこ産業	食品	119
3	コマツ	機械	115
4	アステラス製薬	医薬品	107
4	エーザイ	医薬品	107
6	NTTデータ	通信	106
7	キヤノン	電気機器	105
7	エクセディ	自動車	105
7	ダイセキ	サービス	105
7	アルバック	電気機器	105
11	ローソン	小売業	104
12	堀場製作所	電気機器	103
13	東洋	不動産	101
13	eBASE	サービス	101
15	住友化学	化学	100
15	HIOKI	電気機器	100
15	富士フイルムホールディングス*	化学	100
18	ダイキン工業	機械	99
19	東芝	電気機器	98
20	GMOホスティング&セキュリティ	サービス	96
21	長谷工コーポレーション	建設	95
21	豊田自動精糖	製糖	95
23	ディスコ	精密機器	95
24	日産電工	化学	95
25	資生堂	化学	94
25	トヨタ紡織	自動車	94
27	帝人	繊維	93
27	東日本電気鉄道	鉄道・バス	93
29	パーク24	サービス	92
30	サークルKサンクス	小売業	91

注：*富士フイルムホールディングス、森精機製作所は、2008年度のデータに基づく。



2009年度予想：回復期に向けての体質強化

・売上高800億円、営業損益 200億、当期純損失 200億円

(想定レート 1ドル = 95円、1ユーロ = 125円)

(工作機械工業会受注5,700億円を前提に、14%シェアを目標)

・PQR 5 5 5 推進

シェア向上、生産性向上、品質向上、教育・リスク管理強化

・新機種の開発強化

・DMGプロジェクトの本格稼動

・年間配当 20円予定(中間10円、期末10円)



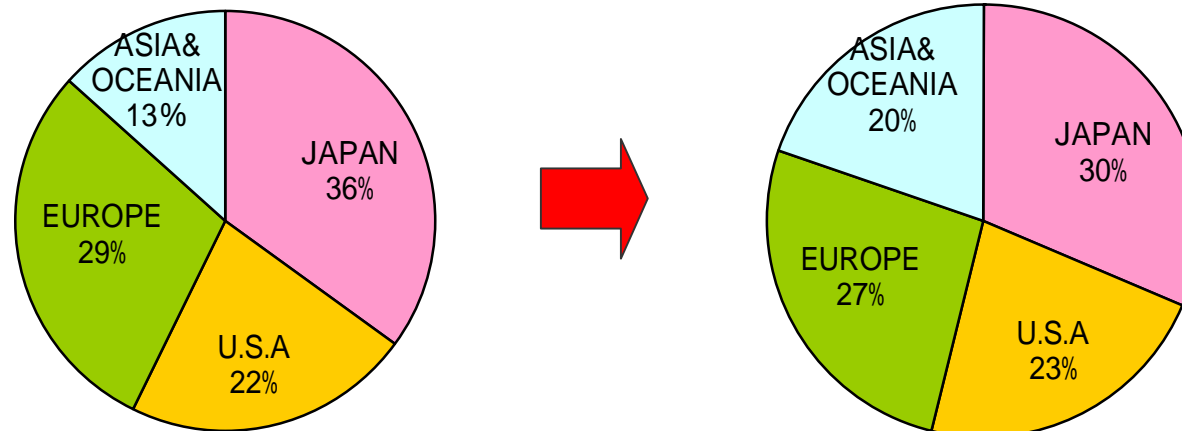
2009年度連結業績予想

(百万円)	2008年度	2009年度	
	実績	通期予想	前年比率
売上高	157,203	80,000	-49.1%
営業利益	5,922	-20,000	—
(売上高比率)	3.8%	-25.0%	
経常利益	3,197	-20,000	—
(売上高比率)	2.0%	-25.0%	
当期純利益	-2,153	-20,000	—
(換算レ - ト 1US\$=)	(100.7)	(95.0)	—
(1€=)	(144.0)	(125.0)	—

地域別業績予想

	JAPAN	U.S.A	EUROPE	ASIA& OCEANIA	TOTAL
2009年度 通期 (現地通貨ベース) 換算レート	25,100 -	18,000 189.5M\$ (95)	21,200 169.6M€ (125)	15,700 -	80,000 -
2008年度 通期 (現地通貨ベース) 換算レート	55,205 -	34,700 344.5M\$ (100.7)	46,359 321.9M€ (144.0)	20,938 -	157,203 -
増減率	-54.5%	-48.1%	-54.3%	-25.0%	-49.1%

海外売上高ベース





採用活動状況

- ・2009年度新入社員数 **178名**
(大卒102名、高専卒16名、高卒60名)
- ・2007年度定着率 **98.5%**
- ・2009年春の志望企業ランキング (日本経済新聞社調べ)

【機械業種部門 第7位】

1位 三菱重工	5位 ダイキン工業
2位 富士ゼロックス	6位 豊田自動織機
3位 IHI	7位 森精機製作所
4位 SANKYO	8位 コマツ



2009年度 展示会実績・予定

- ・ **INTERMOLD2009**: 4月8日-11日
- 東京ビッグサイト
- ・ **CIMT2009**: 4月6日-11日
北京 中国国際展覽中心
- ・ **初夏プロダクティビティショー**: 6月18日-20日
- 森精機製作所 千葉事業所
- ・ **MECT 2009**: 10月14日-17日
- ポートメッセなごや
- ・ **初冬プロダクティビティショー**: 11月12日-14日
- 森精機製作所 伊賀事業所
- ・ **EMO MILANO 2009**: 10月5日-10日
- ミラノ (DMGとの共同記者会見を予定)

2009年度発表予定機種

NZL6000/2000

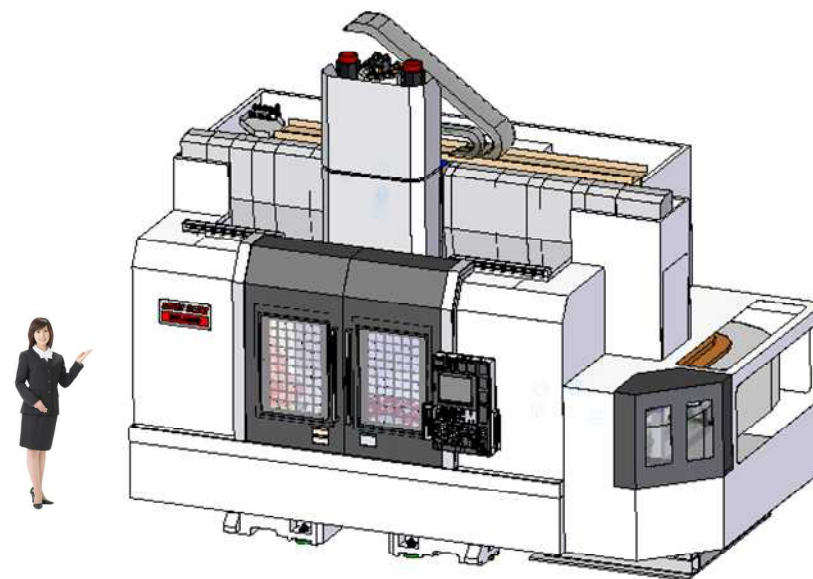
受注開始予定時期：
2009年5月



主な対象業種：エネルギー、建機、船舶等

NVL1350MC

受注開始予定時期：
2009年12月

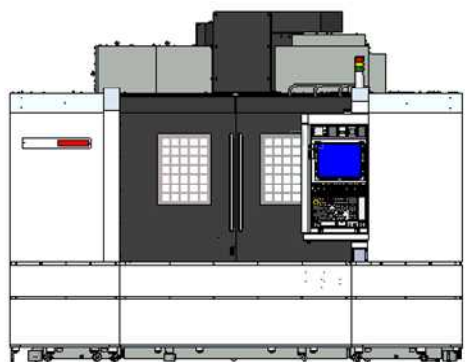


主な対象業種：航空機（ジェットエンジン）、
風力発電等

2009年度発表予定機種

DuraVertical7000

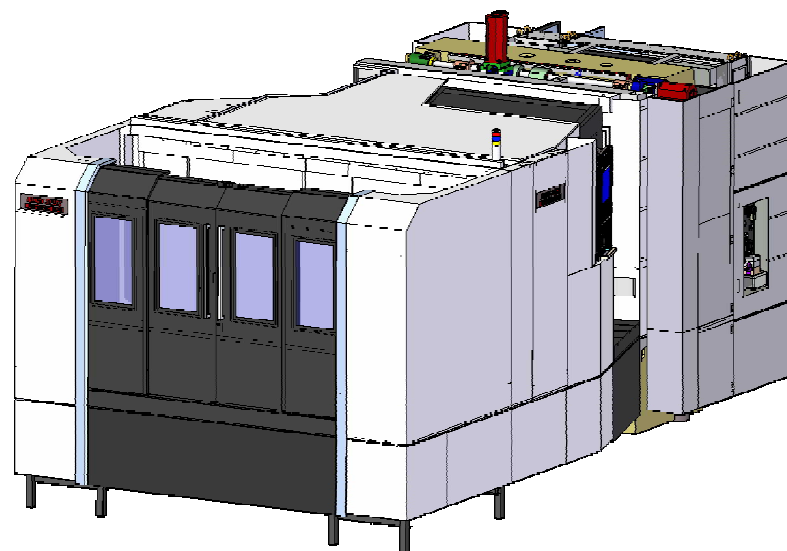
受注開始予定時期：
2009年6月



主な対象業種：金型、一般機械等

NH10000DCG

受注開始予定時期：
2009年12月

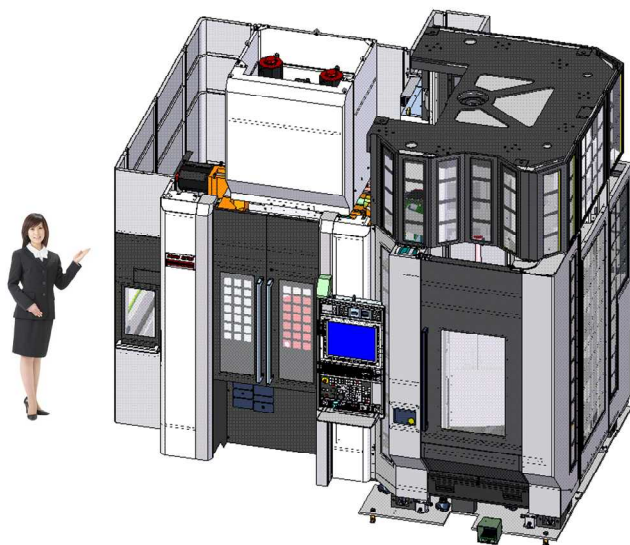


主な対象業種：公共輸送機関
(鉄道、トラック、航空等)

2009年度発表予定機種

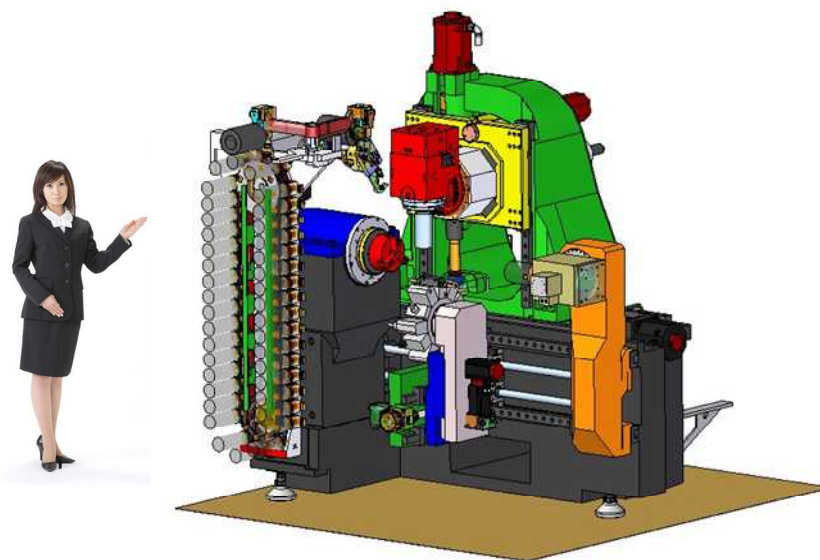
NMV3000DCG

受注開始予定時期：
2009年5月



NT1000

受注開始予定時期：
2009年6月



主な対象業種：精密、医療、半導体、電子、自動車 等

あらゆる加工に対応！



MORI SEIKI

THE MACHINE TOOL COMPANY